

RAPORT
z pogłębionych badań ewaluacyjnych
przeprowadzonych w szkołach ponadgimnazjalnych
realizujących program
„MOJE FINANSE”

Opracowała:
Prof. dr hab. Ewa Rokicka
Katedra Socjologii Ogólnej
Instytut Socjologii
Uniwersytetu Łódzkiego

Warszawa 2006

1. WPROWADZENIE	3
2. BADANE GRUPY RESPONDENTÓW	4
2.1. Charakterystyka badanych dyrektorów.....	4
2.2. Charakterystyka badanych rodziców	7
2.3. Charakterystyka badanych nauczycieli.....	8
2.3.1. Dane na temat zrealizowanych lekcji, symulacji, filmów lub zajęć dodatkowych.	10
2.4. Charakterystyka badanych uczniów	12
3. ODPOWIEDZI RESPONDENTÓW.....	17
3.1 Dyrektorzy	17
3.2. Rodzice	22
3.3. Nauczyciele.....	244
3.4. Ewaluatorzy.....	28
3.5. Uczniowie	32
3.5.1. Wyniki testu dla uczniów po realizacji programu „Moje finanse”	39
4.WNIOSKI KOŃCOWE.....	64
ANEKS	66

1. Wprowadzenie

Celem niniejszego raportu jest ewaluacja, czyli ocena wartości i ocena przebiegu realizacji programu „Moje finanse” wdrażanego w szkołach ponadgimnazjalnych w Polsce przez Narodowy Bank Polski, Fundację Bankową im. L. Kronenberga i Fundację Młodzieżowej Przedsiębiorczości. Podjęte działania ewaluacyjne miały służyć następującym celom:

- poprawie efektywności i skuteczności programu,
- zwiększaniu przejrzystości oraz promowaniu działań podejmowanych przez organizatorów,
- kształtowaniu przyszłych kierunków działania,
- poznawaniu mechanizmów funkcjonowania programów.

Przedmiotem badania były opinie na temat programu przedstawiciele grup, które w programie brały udział, tzw. stakeholderów. Badanie przeprowadzono w 45 szkołach ponadgimnazjalnych, które wdrażały program. Wykaz szkół z terenu całego kraju, w których zrealizowano badania, obejmujący 33 zespoły szkół i 12 liceów ogólnokształcących, zamieszczony jest w aneksie 1.

W badaniu uczestniczyły cztery grupy respondentów:

- uczniowie biorący udział w programie,
- rodzice uczniów biorących udział w programie,
- nauczyciele prowadzący zajęcia, korzystający z programu,
- dyrektorzy szkół, w których realizowany jest program.

W raporcie zaprezentowano pogłębioną analizę realizacji programu oraz ocenę jego wartości.

2. Badane grupy respondentów

2.1. Charakterystyka grupy dyrektorów z badanych szkół

Dyrektorzy 45 szkół, w których przeprowadzono badanie ewaluacyjne wypełniali ankietę składającą się z 11 pytań oceniających realizację programu oraz 7 pytań metryczkowych. Pytania zawarte w ankiecie miały na celu poznanie opinii badanych na temat lekcji prowadzonych z wykorzystaniem metod i pakietów materiałów z programu „Moje finanse” oraz oceny ich wpływu, jaki mają na różne aspekty lekcji.

W tej grupie respondentów 26 osób (57,8 proc.) stanowiły kobiety, a 19 osób (42,2 proc.) - mężczyźni. Zdecydowana większość badanych dyrektorów to osoby z długim stażem pracy w szkolnictwie i długim stażem pracy na stanowisku dyrektora. Prawie połowa badanych dyrektorów (22 osoby) ma staż w szkolnictwie powyżej 25 lat. Na stanowisku dyrektora od 6 do 10 lat pracuje 10 osób, a od 11 do 15 lat - 12 osób. Staż pracy 18 osób (40 proc.) na stanowisku dyrektora nie przekracza 5 lat. Dane dotyczące stażu pracy ogółem badanych oraz stażu pracy na stanowisku dyrektora zawarte są w tabeli 1 i tabeli 2.

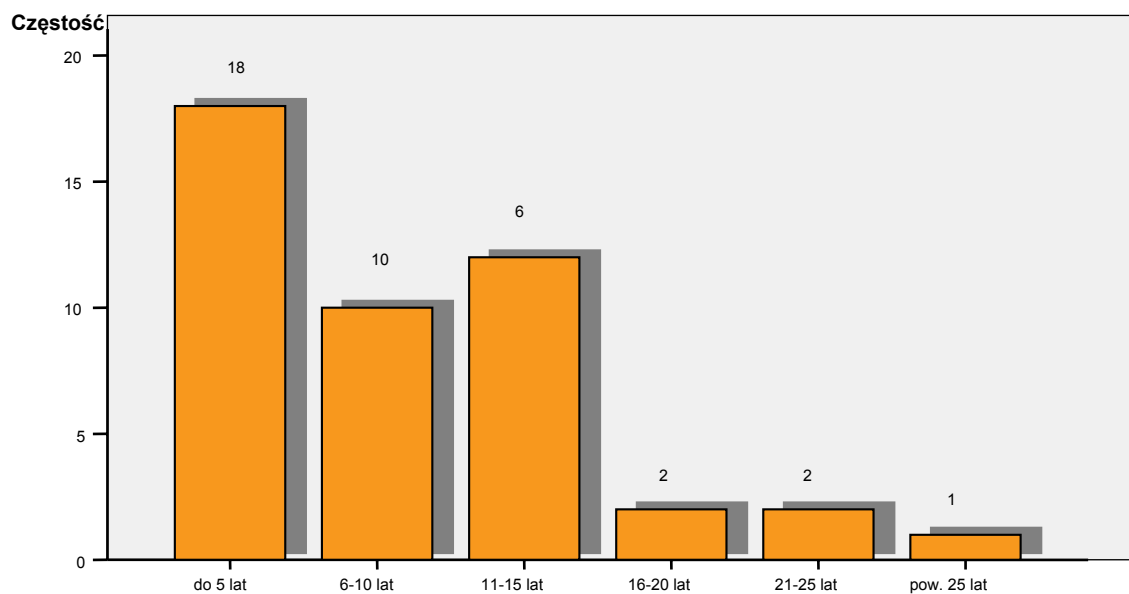
Tabela 1. Staż pracy badanych ogółem

Staż pracy	Liczba odpowiedzi	%
Do 5 lat	-	-
Od 6 do 10 lat	-	-
Od 11 do 15 lat	2	4,4
Od 16 do 20 lat	8	17,8
Od 21 do 25 lat	13	28,9
Powyżej 25 lat	22	48,9
Razem	45	100,0

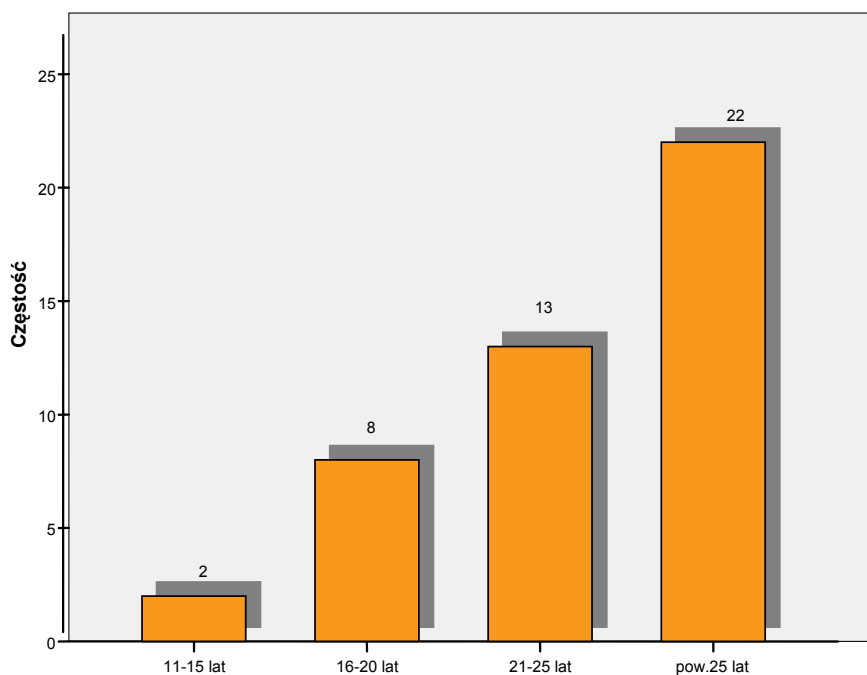
Tabela 2. Staż pracy badanych na stanowisku dyrektora

Staż pracy	Liczba odpowiedzi	%
Do 5 lat	18	40,0
Od 6 do 10 lat	10	22,2
Od 11 do 15 lat	12	26,74
Od 16 do 20 lat	2	4,4
Od 21 do 25 lat	2	4,4
Powyżej 25 lat	1	2,2
Razem	45	100,0

Staż pracy na stanowisku dyrektora

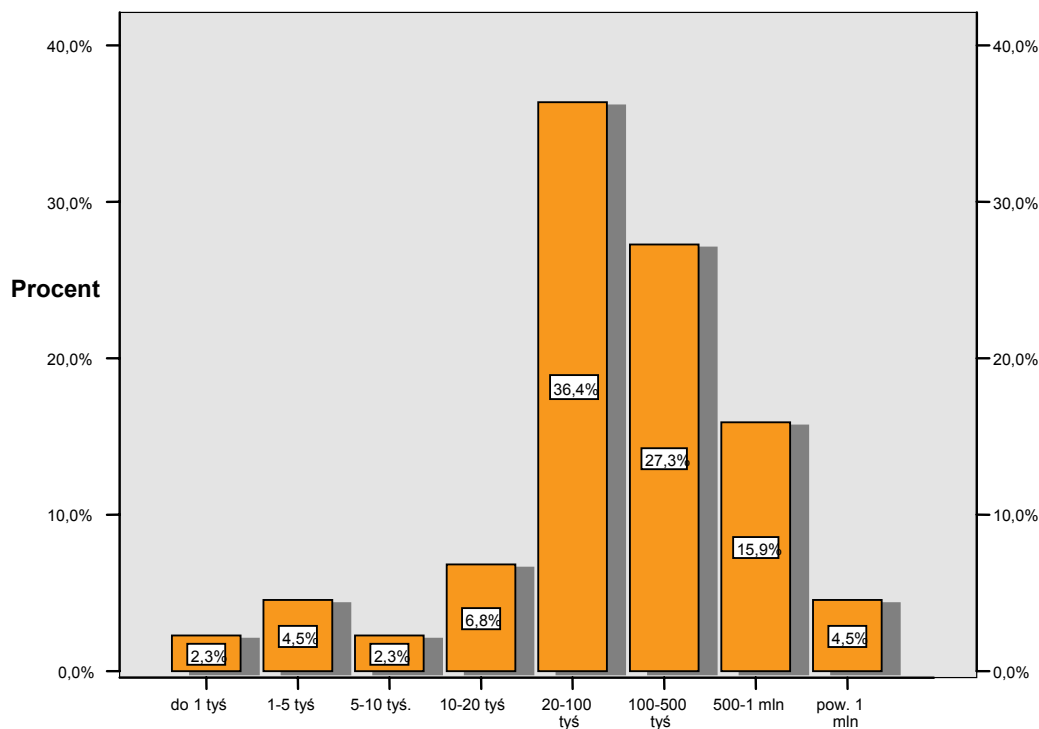


Staż pracy ogółem dyrektorów



Badani kierowali placówkami mieszczącymi się głównie w średnich i dużych miastach - od 20 do 100 tys. mieszkańców (16 osób), od 100 do 500 tys. (12 osób) i od 500 do 1 mln (7 osób).

Wielkość miejscowości, w której szkoła ma siedzibę



Największa grupa szkół mieściła się w województwie świętokrzyskim i łódzkim (po 5 szkół). Należy podkreślić, że w badanej grupie znalazły się szkoły reprezentujące wszystkie województwa. Dokładne dane przedstawiono w tabeli 3.

Tabela 3. Lokalizacja szkół – województwa

Województwo	Liczba szkół	%
Małopolskie	2	4,4
Wielkopolskie	2	4,4
Zachodniopomorskie	3	6,7
Dolnośląskie	1	2,2
Świętokrzyskie	5	11,1
Łódzkie	5	11,1
Podkarpackie	3	6,7
Kujawsko-pomorskie	2	4,4
Mazowieckie	4	8,9
Opolskie	1	2,2
Warmińsko-mazurskie	3	6,7
Śląskie	2	4,4
Pomorskie	3	6,7
Podlaskie	3	6,7
Lubelskie	4	8,9
Lubuskie	2	4,4
Razem	45	100,0

2.2. Charakterystyka grupy rodziców uczniów z badanych szkół

W badaniu ankietowym wzięło udział 169 rodziców uczniów biorących udział w programie „Moje finanse”. Zwrócono się do nich z kilkoma pytaniami dotyczącymi ich oczekiwań wobec edukacji ekonomicznej dziecka, a także tego czy udział w programie wpłynął na zainteresowania dziecka sprawami finansowymi np. budżetu domowego.

W tej grupie 122 osoby (72,2 proc.) to matki, 38 osób (22,5 proc.) to ojcowie i 4 osoby (2,4 proc.) – opiekunowie. 5 osób nie udzieliło odpowiedzi na to pytanie. Trzy czwarte badanych to rodzice uczennic.

Tabela 4. Płeć rodziców i dzieci

Rodzice	Dzieci			
	Córki	Synowie	Brak danych	Razem
Matki	93	26	3	122
Ojcowie	15	21	2	38
Opiekunowie	-	4	-	4
Brak danych	3	1	1	5
Razem	111	52	6	169

Dzieci połowy badanych uczęszczały do L.O (83 osoby – 49,1 proc.), 66 osób do technikum (39,1 proc.), a pozostałych do liceum profilowanego i liceum zawodowego. Ponad połowa uczyła się w klasach trzecich (87 osób 51,5 proc.), 43 osób w drugich (25,4 proc.), 14 w pierwszych (8,3 proc.) i 25 w czwartych (14,8 proc.)

Najliczniejszą grupę (43 osoby) wśród badanych rodziców stanowiły osoby zamieszkujące w miejscowościach liczących do 10 tys. mieszkańców. Dokładne dane przedstawiono w tabeli 5.

Tabela 5. Miejsce zamieszkania badanych rodziców – liczba mieszkańców

Miejsce zamieszkania	L	%
Do 10 tys.	43	25,4
10 – 50 tys.	32	18,9
50 – 150 tys.	38	22,5
150 – 500 tys.	34	20,1
500 – 1 mln	17	10,1
1 – 1,5mln.	3	1,8
Brak danych	2	1,2
Razem	169	100,0

W omawianej grupie respondentów osoby z wykształceniem podstawowym i zasadniczym zawodowym stanowiły mniejszość. 12,4 proc. matek i 25,5 proc. ojców legitymowało się takim poziomem wykształcenia. Odsetki osób z wykształceniem wyższym i średnim w zbiorowości matek i ojców kształtowały się na odpowiednio na poziomie 56,2 i 46,5. Wyższe wykształcenie miało 31,4 proc. matek i 28 proc. ojców. (por. tab. 6).

Tabela 6. Wykształcenie rodziców uczniów uczestniczących w programie

Rodzice	Wykształcenie							
	Podstawowe lub zasadnicze zawodowe		Średnie		Wyższe		Razem	
	L	%	L	%	L	%	L	%
Matki	21	12,4	95	56,2	53	31,4	169	100,0
Ojcowie	40	25,5	73	46,5	44	28,0	157*	100,0

* 12 respondentów nie udzieliło na to pytanie odpowiedzi

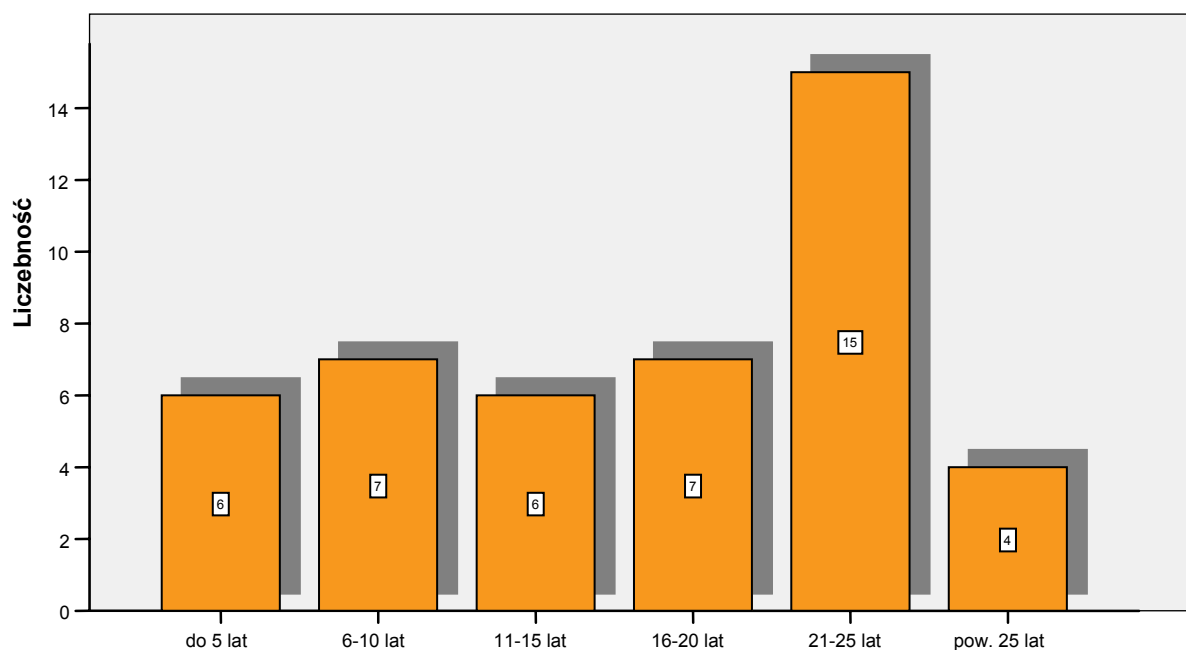
Tylko dwoje rodziców nie wiedziało, czy ich dziecko brało udział w programie „Moje finanse”. Pięcioro rodziców stwierdziło, że ich dziecko nie brało udziału w lekcjach z podstaw przedsiębiorczości. Pozostali (159 osób) potwierdzili uczestnictwo dzieci w programie.

2.3. Charakterystyka badanych nauczycieli realizujących program

W badaniu wzięło udział 45 nauczycieli, w tym 39 kobiet (87 proc.) i 13 mężczyzn (13 proc.).

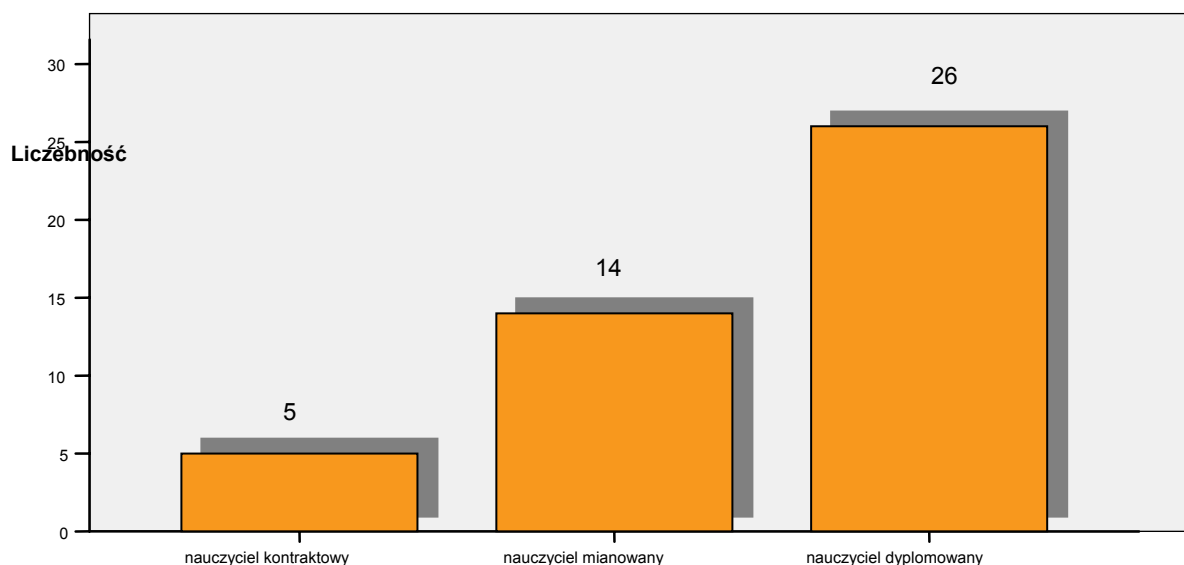
Staż pracy ogółem jednej trzeciej respondentów nie przekraczał 10 lat. Najwięcej w próbie znalazło się nauczycieli ze stażem 21-25 lat. Odpowiednie dane zawiera wykres

Staż pracy nauczycieli ogółem



Zdecydowana większość nauczycieli, którzy udzielali odpowiedzi na pytania ankiety to nauczyciele dyplomowani i mianowani. W zbiorowości badanej znalazło się tylko 5 nauczycieli kontraktowych. Oznacza to, że kadra nauczycielska wdrażająca program ma zarówno doświadczenie pedagogiczne, jak i, co dokumentują awanse, sprawdza się w zawodzie nauczycielskim.

Stopień awansu zawodowego nauczycieli uczestników badania



Wszyscy badani nauczyciele uczestniczyli w trzech szkoleniach do modułów programu „Moje finanse”, to jest w szkoleniu „System bankowy”, „Dbam o swoje pieniądze” oraz „Moje inwestycje”. Większość (36 osób – 78 proc.) uczestniczyła także w szkoleniu do modułu tematycznego „Inwestycje w przyszłość”. To ostatnie szkolenie nie objęło jeszcze 9 osób spośród badanych nauczycieli.

Wszyscy nauczyciele (45 osób) prawidłowo wskazali współorganizatorów programu – Fundację Młodzieżowej Przedsiębiorczości, Narodowy Bank Polski oraz Fundację Bankową im. L. Kronenberga.

2.3.1. Dane na temat zrealizowanych lekcji, symulacji, filmów lub zajęć dodatkowych

Badani nauczyciele zostali poproszeni o wskazanie programów Fundacji Młodzieżowej Przedsiębiorczości dla szkół ponadgimnazjalnych, które realizowali z młodzieżą. Odpowiedzi przedstawiono w tabeli 7.

Tabela 7. Realizowane programy dla szkół ponadgimnazjalnych.

Program	Realizacja		Razem
	TAK		
	L	%	L
„Ekonomia stosowana”	11	24,4	45
„Moje finanse”	17	37,8	45
„Ekonomia w szkole”	15	33,3	45
„Dzień przedsiębiorczości”	10	22,2	45
„Młodzieżowe miniprzedsiębiorstwo”	6	13,3	45
„Być przedsiębiorczym”	3	6,7	45
„Zarządzania firmą”	7	15,6	45
„Moja przedsiębiorczość”	3	6,7	45
„Wolontariusz na bank”	-		45
„Szkolne Kluby Przedsiębiorczości”	3	6,7	45

Badani zostali poproszeni również o określenie, które z wymienionych elementów składowych programu „Moje finanse” już zrealizowali z młodzieżą uczestniczącą w badaniach ankietowych. Odpowiedzi przedstawiono w tabeli 8.

Najwięcej zrealizowanych zajęć wchodziło w skład modułów „Polubić banki” oraz „Moje inwestycje”, najmniej zaś w skład modułu „Fundusze inwestycyjne”. Słabo wypadła realizacja warsztatów (tabela 8).

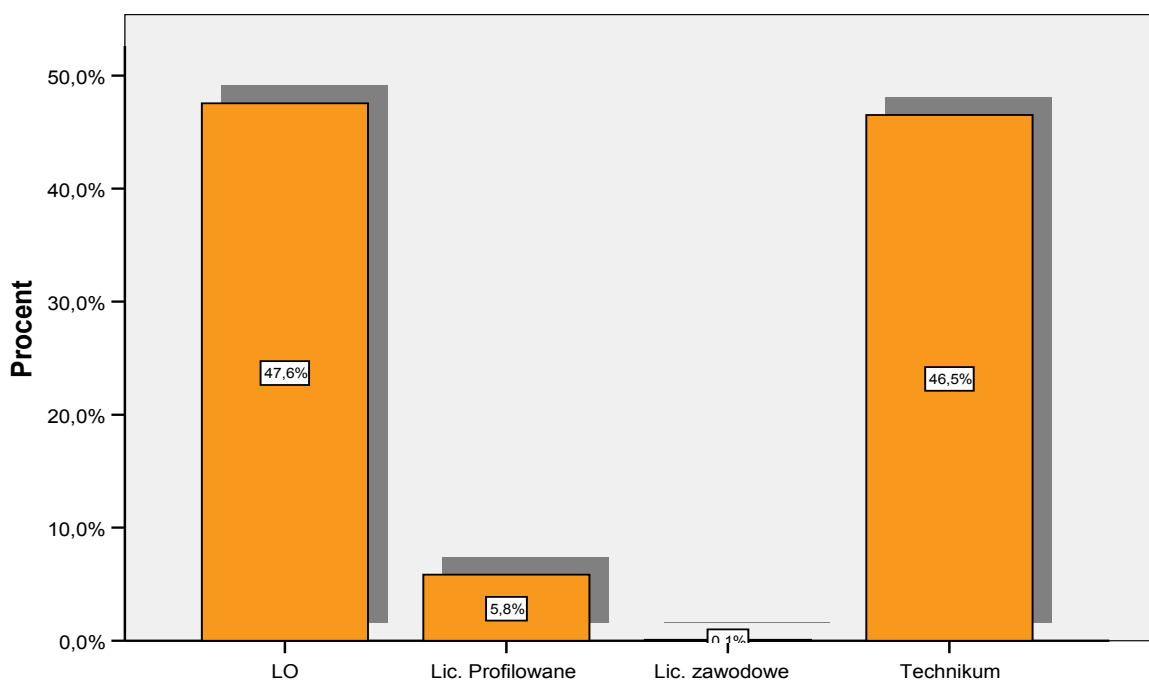
Tabela 8. Realizacja zajęć z poszczególnych modułów tematycznych

Tematyka modułu	Tematy zajęć / lekcji	Realizacja		Razem
		Tak	%	
1. Polubić banki	Pieniądz – „od muszelki do karty bankowej”	35	77,8	45
	NBP i banki komercyjne	40	87,0	45
	Kreacja pieniądza bankowego	26	56,5	45
	Rachunek bankowy	34	75,6	45
	Oszczędzam w banku	34	75,6	45
	Ubiegam się o kredyt	35	77,8	45
	Otrzymuję kredyt i co dalej	28	62,2	45
2. Moje inwestycje	Jeśli nie do banku, to gdzie	28	62,2	45
	Obligacje, czyli pożyczam pieniądze	31	68,9	45
	Zanim zainwestujesz w akcje	31	68,9	45
	Jak zarobić na giełdzie	28	62,2	45
	Fundusze inwestycyjne	17	37,8	45
3. Inwestycja w przyszłość	Prawo do emerytury	22	48,9	45
	Moja emerytura	22	48,9	45
	Wybieram fundusz emerytalny	23	51,1	45
4. Warsztaty kilkugodzinne dla uczniów	Polubić banki	15	33,3	45
	Inwestuję i co dalej?	15	33,3	45
	Inwestycja w przyszłość –kiedyś będę emerytem	6	13,3	45
5. Symulacje komputerowe	Banki w akcji	6	13,3	45
	Gra giełdowa	11	24,4	45
6. Filmy edukacyjne	Dlaczego należy dbać o swoje pieniądze	10	22,2	45
	Pieniądz – „od muszelki do karty bankowej”	17	37,2	45
	Kreacja pieniądza bankowego	15	33,3	45
	NBP i banki komercyjne	17	37,8	45
	Rachunek bankowy. Oszczędzać czy pożyczać.	11	24,4	45
	Ubiegam się o kredyt	12	26,7	45
	Struktura i funkcjonowanie rynku kapitałowego	8	17,8	45
	Jeśli nie do banku, to gdzie	7	15,6	45
	Zanim zainwestujesz w akcje	5	11,1	45
	Fundusze inwestycyjne	7	15,6	45
	Prawo do emerytury. Moja emerytura	5	11,1	45
	Wybieram fundusz emerytalny	5	11,1	45

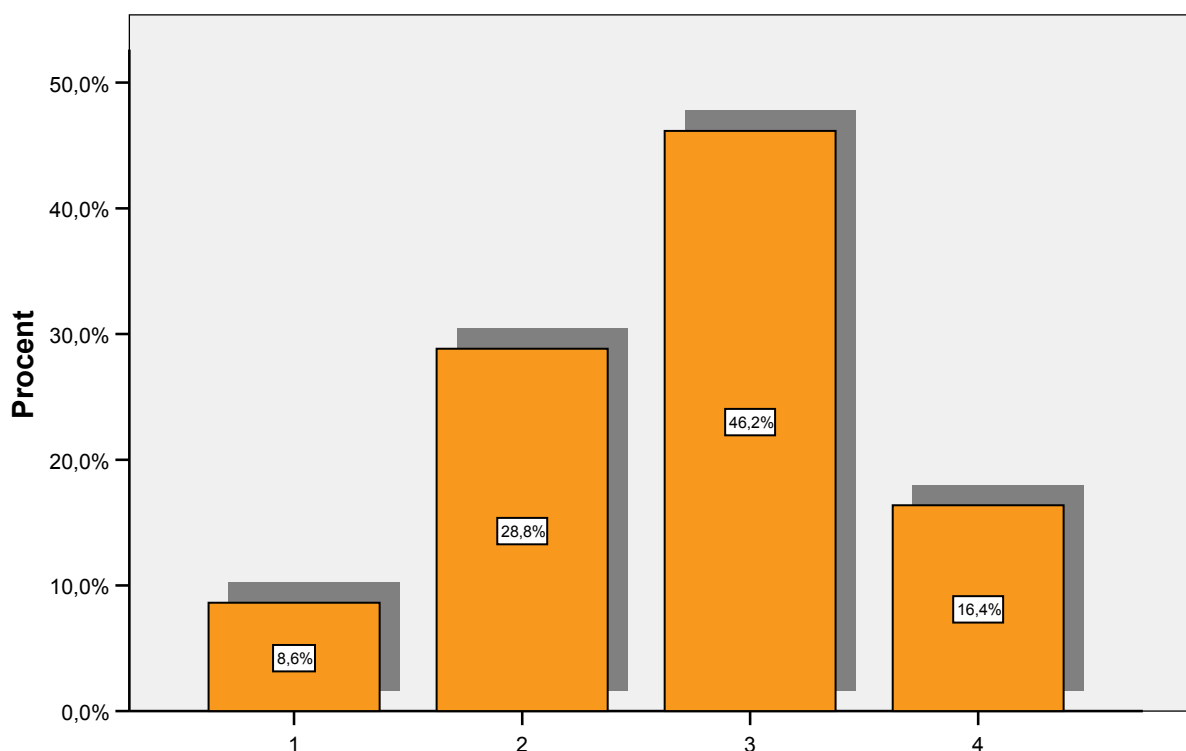
2.4. Charakterystyka badanych uczniów uczestników programu

W badaniu udział wzięło 1148 uczniów z 45 szkół ponadgimnazjalnych ze wszystkich województw kraju, w tym 659 dziewcząt (57,4 proc. ogółu badanych) i 479 chłopców (41,7 proc.). 10 uczniów nie podało informacji dotyczącej płci. Uczniami LO było ponad 47 proc. badanych, uczniami techników 46,5 proc. Ponad 60% badanych uczniów uczęszczało do klasy trzeciej, 28,2% do drugiej, a niecałe 11% do czwartej. Rozkład badanych uczniów według typu szkoły i klasy przedstawiają dwa kolejne wykresy.

Typ szkoły ponadgimnazjalnej, do której uczęszczają badani uczniowie



Klasa, do której uczęszczają badani uczniowie



W tabeli 9 i 10 zamieszczone są szczegółowe dane dotyczące typu szkoły i klasy, do których uczęszczają badani uczniowie według płci.

Tabela 9. Typ szkoły badanych uczniów a płeć*

Typ szkoły	Płeć					
	Kobiety		Mężczyźni		Razem	
	L	%	L	%	L	%
Liceum Ogólnokształcące	298	45,2	240	50,1%	538	47,6%
Liceum profilowane	39	5,9	28	5,8%	67	5,8%
Liceum zawodowe	1	,2	-	-	1	,1%
Technikum	321	48,7	211	44,1%	532	46,5%
Razem	659	100,0	479	100,0%	1138	100,0%

*10 uczniów nie odpowiedziało na pytanie dotyczące płci

Tabela 10. Klasa, do której uczęszczają uczniowie a płeć*

Klasa	Płeć					
	Kobiety		Mężczyźni		Razem	
	L	%	L	%	L	%
Pierwsza	48	7,3	49	10,2	97	8,6
Druga	177	26,9	154	32,2	331	28,8
Trzecia	337	51,1	185	38,6	530	46,2
Czwarta	97	14,7	91	19,0	188	16,4
Razem	659	100,0	479	100,0	1138	100,0

* 10 uczniów nie odpowiedziało na pytanie dotyczące płci

Ponad jedna trzecia badanych uczniów pochodziła z miejscowości do 10 tys. mieszkańców. Wśród respondentów najmniej było osób mieszkających w miastach liczących powyżej 1mln mieszkańców. Szczegółowe dane przedstawia tabela 11

Tabela 11. Miejsce zamieszkania badanych uczniów

Liczba mieszkańców	Płeć*					
	Kobiety		Mężczyźni		Razem	
	L	%	L	%	L	%
Do 10 tys.	203	31,9	162	35,0	365	33,2
10-50 tys.	100	15,2	73	15,1	173	15,1
50-150 tys	142	21,5	91	19,0	233	20,6
150-500 tys.	97	14,7	79	16,5	176	15,4
500 tyś. – 1 mln	71	10,8	49	10,0	121	10,5
Powyżej 1mln.	39	5,9	21	4,4	60	5,2
Razem	652	100,0	475	100,0	1138	100,0

* 10 uczniów nie odpowiedziało na pytanie dotyczące płci

Tabela 12. Województwa, z których pochodzili badani uczniowie

WOJEWÓDZTWO	Liczba uczniów	%
Małopolskie	41	3,6
Wielkopolskie	50	4,4
Zachodniopomorskie	82	7,1
Dolnośląskie	20	1,7
Świętokrzyskie	143	12,5
Łódzkie	153	13,3
Podkarpackie	99	8,6
Kujawsko-pomorskie	50	4,4
Mazowieckie	107	9,3
Opolskie	26	2,3
Warmińsko-mazurskie	63	5,5
Śląskie	41	3,6
Pomorskie	60	5,2
Podlaskie	73	6,4
Lubelskie	95	8,3
Lubuskie	45	3,9
Razem	1148	100,0

Badanym uczniom zadano również pytanie o wykształcenie rodziców. Ponad 49% matek oraz ponad 46% ojców posiadało wykształcenie średnie. Wykształceniem wyższym zaś legitymowało się 28,5 proc. matek i 21,3 proc. ojców. (tabela 13).

Tabela 13. Poziom wykształcenia rodziców badanych uczniów

Poziom wykształcenia	Klasa							
	Podstawowe lub zasadnicze zawodowe		Średnie		Wyższe		Razem	
	L	%	L	%	L	%	L	%
Matek	249	21,7	572	49,8	321	28,5	1142*	100
Ojców	354	31,8	527	46,9	245	21,3	1126**	100

*6 respondentów (0,5%) nie udzieliło odpowiedzi na pytanie o wykształcenie matki;

**22 respondentów (1,9%) nie udzieliło odpowiedzi na pytanie o wykształcenie ojca;

Wśród badanych uczniów dominowali ci, którzy w chwili badania uczestniczyli w programie „Moje finanse” na lekcjach podstaw przedsiębiorczości (906 osób; 78,9%). 209 uczniów stanowiących 17,9% badanych – ukończyło już wcześniej program „Moje finanse”. 33 uczniów odpowiedziało, że nie uczestniczyło jeszcze w lekcjach podstaw przedsiębiorczości z programem „Moje finanse” (3,2%).

Uczniowie, którzy uczestniczyli w programie „Moje finanse” w pytaniu otwartym wskazali następujące korzyści, jakie wynikają dla nich z uczestnictwa w programie:

- Umiejętność zarządzania pieniędzmi (19,5 proc. ogółu badanych)
- Znajomość funkcjonowania banków (10,2 proc.)
- Pogłębianie i sprawdzanie wiedzy w zakresie finansów (16,1 proc.)
- Zapoznanie się z papierami wartościowymi (1,5 proc.)
- Unikanie ryzyka w przyszłości (0,2 proc.)

3. Odpowiedzi respondentów

3.1 Dyrektorzy

W pierwszym pytaniu ankiety badani byli proszeni o zaznaczenie do jakiej części lekcji prowadzonych z wykorzystaniem metod i materiałów programu „Moje finanse” odnoszą się następujące stwierdzenia:

1. Lekcje są ciekawe
2. Lekcje dostarczają pożytecznych wiadomości
3. Na lekcjach uczniowie chętnie pracują
4. Na lekcjach nauczyciel stosuje aktywne metody nauczania
5. Na lekcjach nauczyciel wykorzystuje środki audiowizualne
6. W lekcjach uczestniczą konsultanci.

Odpowiedzi udzielano na sześciostopniowej skali:

- Do wszystkich
- Do większości
- Do niektórych
- Do pojedynczych
- Do żadnej
- Trudno powiedzieć

Odpowiedzi dyrektorów ilustruje poniższy wykres oraz dane zamieszczone w tabeli 14.

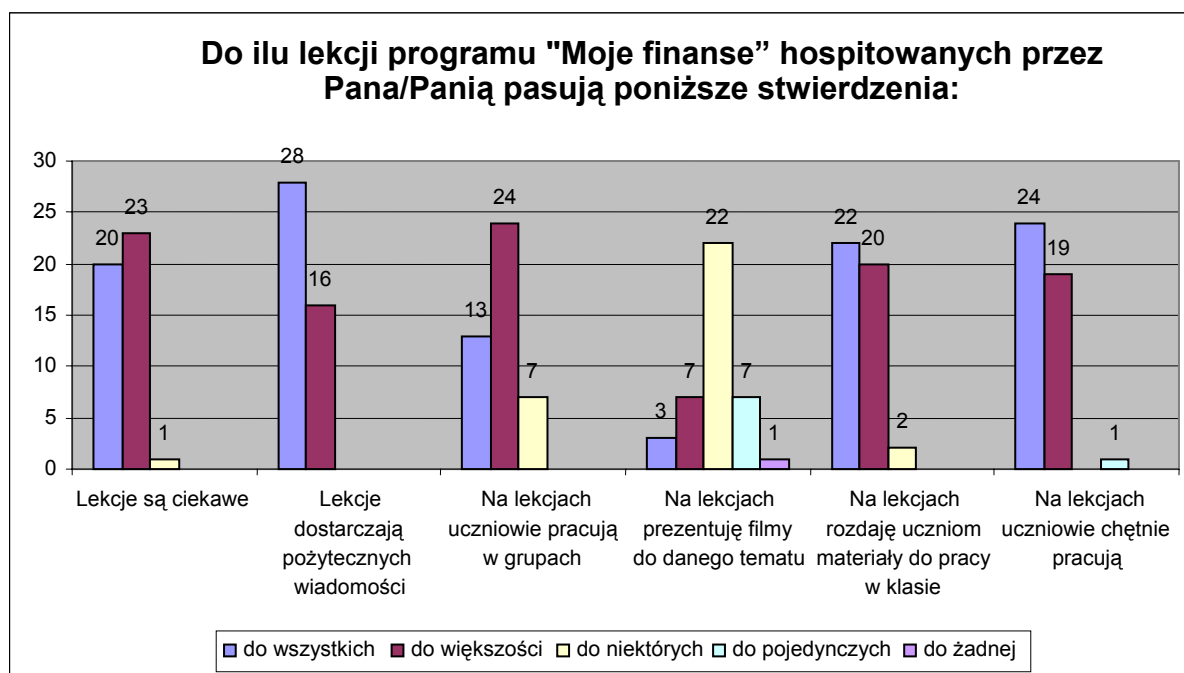


Tabela 14. Opinie dyrektorów o lekcjach z wykorzystaniem programu

Stwierdzenia	Do wszystkich	Do większości	Do niektórych	Do pojedynczych	Do żadnej	Trudno powiedzieć	Brak danych	RAZEM
	L	L	L	L	L	L	L	
Lekcje są ciekawe	20	23	1				1	45
Lekcje dostarczają pożytecznych wiadomości	28	16					1	45
Na lekcjach uczniowie chętnie pracują w grupach	13	24	7				1	45
Na lekcjach nauczyciel prezentuje filmy do danego tematu	3	7	22	7	1	3	2	45
Na lekcjach nauczyciel rozdaje uczniom materiały do pracy w klasie	22	20	2				1	45
W lekcjach uczniowie chętnie pracują	24	19		1			1	45
Razem	110	109	32	8	1	3	7	270

Badani dyrektorzy uznali, że o wszystkich lub większości lekcji prowadzonych przy wykorzystaniu programu można stwierdzić, że są ciekawe oraz dostarczają pożytecznych informacji. Ponad połowa respondentów z omawianej grupy uznała, że uczniowie chętnie pracują w grupach na prawie wszystkich omawianych lekcjach, a jedna trzecia, że na wszystkich.

Odpowiedzi dyrektorów na temat prezentowania filmów do danego tematu były bardziej zróżnicowane. Trzech dyrektorów odpowiedziało, że ma to miejsce na wszystkich lekcjach, 7 osób, że na większości lekcji, 22 osoby, że na niektórych lekcjach, jeden, że na żadnej.

Stwierdzenie, że nauczyciel rozdaje uczniom materiały do pracy w klasie według 22 dyrektorów odnosi się do wszystkich omawianych lekcji, a według 20 dyrektorów do większości lekcji.

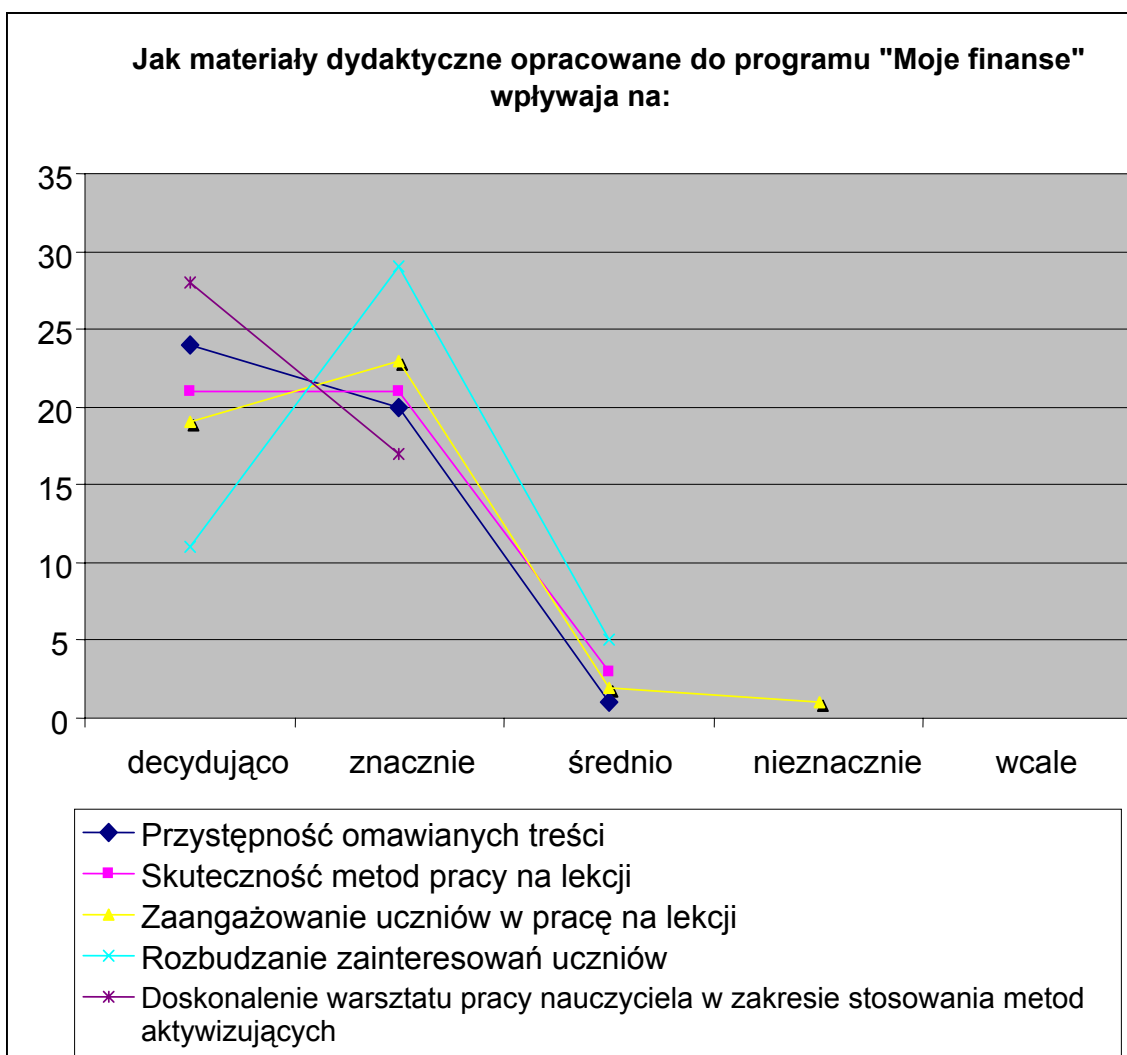
Ponad połowa dyrektorów oceniła, że uczniowie na wszystkich lekcjach programu „Moje finanse” chętnie pracują, a 19-tu dyrektorów, że na większości. Tylko jeden dyrektor stwierdził, że uczniowie chętnie pracują sporadycznie.

Ogólny wniosek, jaki wyłania się z zaprezentowanych wypowiedzi dyrektorów jest następujący: Dyrektorzy są świadomi funkcjonowania w ich placówkach programu „Moje finanse” i oceniają go zdecydowanie pozytywnie.

Badani dyrektorzy zostali poproszeni o ocenienie wpływu materiałów programu na różne aspekty pracy dydaktycznej. Odpowiedzi na pytanie *Jak materiały dydaktyczne opracowane do programu „Moje finanse” wpływają na...* dokonywali zakreślając ją na pięciostopniowej skali: decydująco, znacznie, średnio, nieznacznie, wcale.

Tabela 15. Opinie dyrektorów o materiałach programu

Materiały programu „Moje finanse” wpływają na:	Decydująco	Znacznie	Średnio	Nieznacznie	Wcale	Średnia
	L	L	L	L	L	
Przystępność omawianych treści	24	20	1			4,51
Skuteczność metod pracy na lekcji	21	21	3			4,40
Zaangażowanie uczniów w pracę na lekcji	19	23	2	1		4,33
Rozbudzanie zainteresowań uczniów	11	29	5			4,13
Doskonalenie warsztatu pracy nauczyciela w zakresie stosowania metod aktywizujących	28	17				4,62



Jak wynika z odpowiedzi dyrektorów przedstawionych w tabeli 15, wpływ materiałów na oceniane aspekty procesu dydaktycznego jest w ich odczuciu bardzo wyraźny. Przez wszystkich badanych został on uznany za znaczny bądź za decydujący. Najwięcej maksymalnych ocen wpływu materiałów programu respondenci odnieśli do zaangażowania uczniów w pracę na lekcji. Najniżej, choć i tak wysoko, badani ocenili wpływ materiałów na skuteczność metod pracy na lekcji (por. tab. 15).

Rodzice uczniów zostali poinformowani o udziale swoich dzieci w programie „Moje finanse” w 33 szkołach. W przypadku 12 szkół nie podjęto takich działań. 22 dyrektorów (44,8 proc.) potwierdziło, że rodzice wyrażają zainteresowanie zajęciami swoich dzieci w programie, pozostali wybrali odpowiedź „trudno powiedzieć”.

W dwudziestu sześciu szkołach program został przedstawiony Radzie Pedagogicznej, w dziewiętnastu nie.

Zdecydowana większość dyrektorów (38 osób) potwierdziła współpracę nauczycieli z bankami. Tylko w dwóch szkołach nie podjęto takiej współpracy. Znacznie mniej szkół, bo tylko dziesięć podczas realizacji programu współpracuje z biurami maklerskimi.

Trzydziestu czterech dyrektorów (75,6 proc.) potwierdziło udział uczniów w konkursie „Z klasy do klasy” i trzydziestu (66,7 proc.) w Olimpiadzie Przedsiębiorczości.

Prawie wszyscy badani z tej grupy (43 osoby) uznali cele programu za spójne z modelem absolwenta przyjętym przez szkołę oraz prawie wszyscy (44 osoby) stwierdzili, że jego treści są przydatne w życiu codziennym uczniów.

Dwudziestu pięciu dyrektorów (55,6 proc.) stwierdziło, że tematyka podejmowana przez program była realizowana przed jego wdrożeniem na innych przedmiotach, a dwudziestu, że nie. Wskazywano takie przedmioty jak: elementy prawa, rachunkowość, finanse, ekonomika przedsiębiorstw, lekcje wiedzy o społeczeństwie, godziny wychowawcze firma uczniowska, podstawy przedsiębiorczości, przedmioty ekonomiczne, gra symulacyjna "firma", podstawy ekonomii, marketing czy zarządzanie firmą.

Bogaty zestaw przedmiotów i zajęć wymieniony przez dyrektorów, na których wcześniej realizowano tematykę zarządzania finansami świadczy, z jednej strony o znacznym rozproszeniu problematyki, którą program ma szansę uporządkować i metodycznie wyłożyć. Z drugiej strony podejmowanie wątków zarządzania finansami na różnych przedmiotach może w przyszłości stanowić czynnik sprzyjający utrwalaniu wiedzy przekazanej w ramach programu „Moje finanse”.

Wśród inicjatyw podjętych przez szkoły w związku z realizacją programu „Moje finanse” badani wymienili następujące działania:

1. Udział w konkursie " Zostań Przedsiębiorcą "
2. Udział w konkursie „Z klasy do kasy” 2005/2006
3. Kontakt z WSB (wykłady - Jak Inwestować)
4. Współpraca z UW (Wydz. Prawa, Politologia)
5. Udział w Targach Pracy
6. Banki w akcji - gra symulacyjna od 2006
7. Lekcje koleżeńskie
8. Współpraca z Biurem Maklerskim
9. Praca zespołów w ramach "Zakładam i prowadzę firmę"
10. Udział zespołów uczniowskich w SIGG (od 3 lat)

11. Udział w projektach organizowanych przez powiatowy Urząd Pracy i Starostwo Powiatowe
12. Udział w konkursie "Wiem - Zyskuję" 2006
13. Współpraca z NBP
14. Udział w olimpiadzie Przedsiębiorczości - I i II Edycja od 2005
15. Współpraca z Towarzystwami Ubezpieczeniowymi
16. Organizacja Turnieju Wiedzy o Bankowości od 2000
17. W szkole działa "Szkolny klub Przedsiębiorczości"
18. udział w "Biznes Junior 2007" (2005/2006)
19. Lekcja pogładowa na Giełdzie Papierów Wartościowych
20. Współpraca z RIG
21. Program "Inkubator Przedsiębiorczości"
22. Warsztaty ekonomiczne
23. Mini przedsiębiorstwo "Edukatorek" prowadzone przez uczniów
24. Forum kapitałowe
25. Udział w ogólnopolskim teście ekonomicznym
26. Spotkania z ludźmi z zakresu biznesu i finansów
27. Udział uczniów w konkursie konsumenckim
28. Koło "Zarządzam firmą" 2004/2005
29. Realizacja przedsięwzięć w ramach Stowarzyszenia na rzecz Rozwoju Edukacji
30. Zamiar korzystania w przyszłości z pomocy konsultantów z banków, biur maklerskich, ZUS-u

W 45 szkołach podjęto w sumie około 30 różnorodnych inicjatyw związanych z programem. Wynik taki świadczy o wyraźnym pozytywnym wpływie programu na aktywizację działań podejmowanych w szkołach.

3.2. Rodzice

Rodzice zostali zapytani o to, czy uczniowie powinni zdobyć w szkole niektóre z umiejętności, których uczy program. Na liście pięciu umiejętności zaznaczali swoją opinię na czterostopniowej skali – *nie, raczej nie, raczej tak, tak*. Na 676 odpowiedzi (każdy respondent

wypowiadał się na temat czterech umiejętności) 479 to odpowiedzi twierdzące, 174 to odpowiedzi raczej twierdzące, a tylko 7 przeczących i 16 raczej przeczących (tab. 16). Z odpowiedzi rodziców jasno zdaje się wynikać przekonanie co do wagi tych umiejętności. Za najbardziej potrzebne respondenci uznali umiejętność wyboru konta (131 odpowiedzi twierdzące) oraz umiejętność ulokowania środków finansowych (122 odpowiedzi twierdzące). Niewiele mniej wskazań pozytywnych uzyskała umiejętność inwestowania środków finansowych (118 odpowiedzi twierdzące) oraz umiejętność wyboru kredytu (108 odpowiedzi twierdzących) (por. tab. 16).

Tabela 16. Umiejętności, które powinien zdobyć uczeń w opinii rodziców

Umiejętności	Odpowiedź				
	Tak	Raczej tak	Raczej nie	Nie	Razem
Wybór konta – przechowywanie pieniędzy	131	36		2	169
Wybór kredytu	108	53	6	2	169
Ulokowanie środków finansowych	122	41	5	1	169
Inwestowanie środków finansowych	118	44	5	2	169
Razem	479	174	16	7	676

Zdecydowana większość rodziców (140 osób – 82,8 proc.) zadeklarowała, że rozmawia z dziećmi o sprawach związanych z zarządzaniem domowymi finansami. Dwadzieścia osiem osób stwierdziło, że nie rozmawia, a jedna nie odpowiedziała na pytanie.

W grupie 140 osób, które rozmawiają ze swoimi dziećmi na tematy związane z zarządzaniem finansami 114 osób przyznało, że bierze zdanie dziecka pod uwagę przy podejmowaniu decyzji finansowych

122 rodziców (72,2 proc.) stwierdziło, że syn/córka mówili im o programie „Moje finanse” i lekcjach z zakresu zarządzania finansami. Dzielili się z rodzicami swoimi wrażeniami. Może to świadczyć o tym, że program wyróżnia się na tle pozostałych lekcji.

Wszyscy ci rodzice ocenili program jako użyteczny. Ponadto 99 osób spośród nich zauważyło większe zainteresowanie sprawami związanymi z zarządzaniem finansami u swoich dzieci. Natomiast pozostałe osoby (64 osoby) nie potrafiły jednoznacznie wypowiedzieć się w tej sprawie i wybrały odpowiedź „trudno powiedzieć”.

Prawie wszyscy badani rodzice (155 osób – 91,7 %) uznali wprowadzenie programu „Moje finanse” do nauki szkolnej za potrzebne. Dwie osoby wypowiedziały się przeciw i 11 osób nie miało w badanej kwestii zdania.

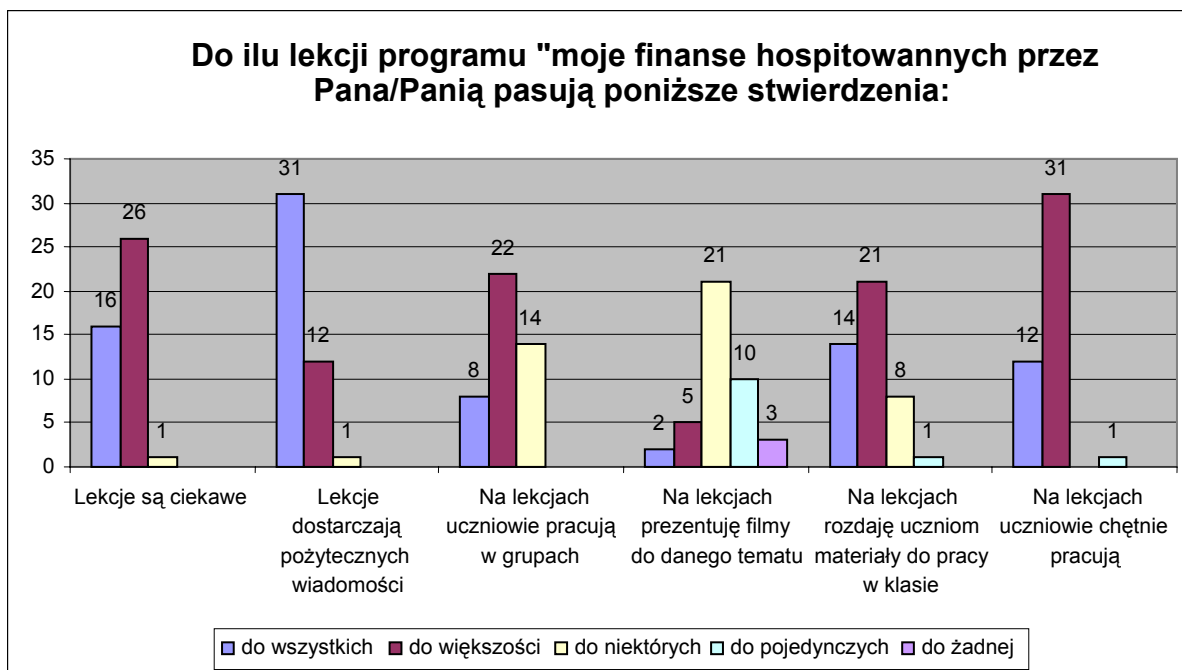
W ankiecie zapytano również czy uczniowie mówili rodzicom o programie. Zdecydowana większość rodziców (125 osób) stwierdziła, że tak, a tylko dwie osoby zaprzeczyły.

3.3. Nauczyciele

Nauczycieli pytano o to do jakiej części lekcji prowadzonych z wykorzystaniem materiałów programu odnieśliby sześć wypowiedzi charakteryzujących przebieg zajęć. Odpowiedzi przedstawiono w tabeli 17. Każdy z respondentów dokonywał oceny na sześciostopniowej skali (por. tab. 17).

Tabela 17. Opinie nauczycieli o lekcjach z wykorzystaniem programu

Stwierdzenia	Do wszystkich	Do większości	Do niektórych	Do pojedynczych	Do żadnej	Brak danych	Razem
	L	L	L	L	L	L	
Lekcje są ciekawe	16	26	1			2	45
Lekcje dostarczają pożytecznych wiadomości	31	12	1			1	45
Na lekcjach uczniowie pracują w grupach	8	22	14			1	45
Na lekcjach prezentują filmy do danego tematu	2	5	21	10	3	4	45
Na lekcjach rozdają uczniom materiały do pracy w klasie	14	21	8	1		1	45
Na lekcjach uczniowie chętnie pracują	12	31		1		1	45
Razem	83	117	45	12	3	10	270

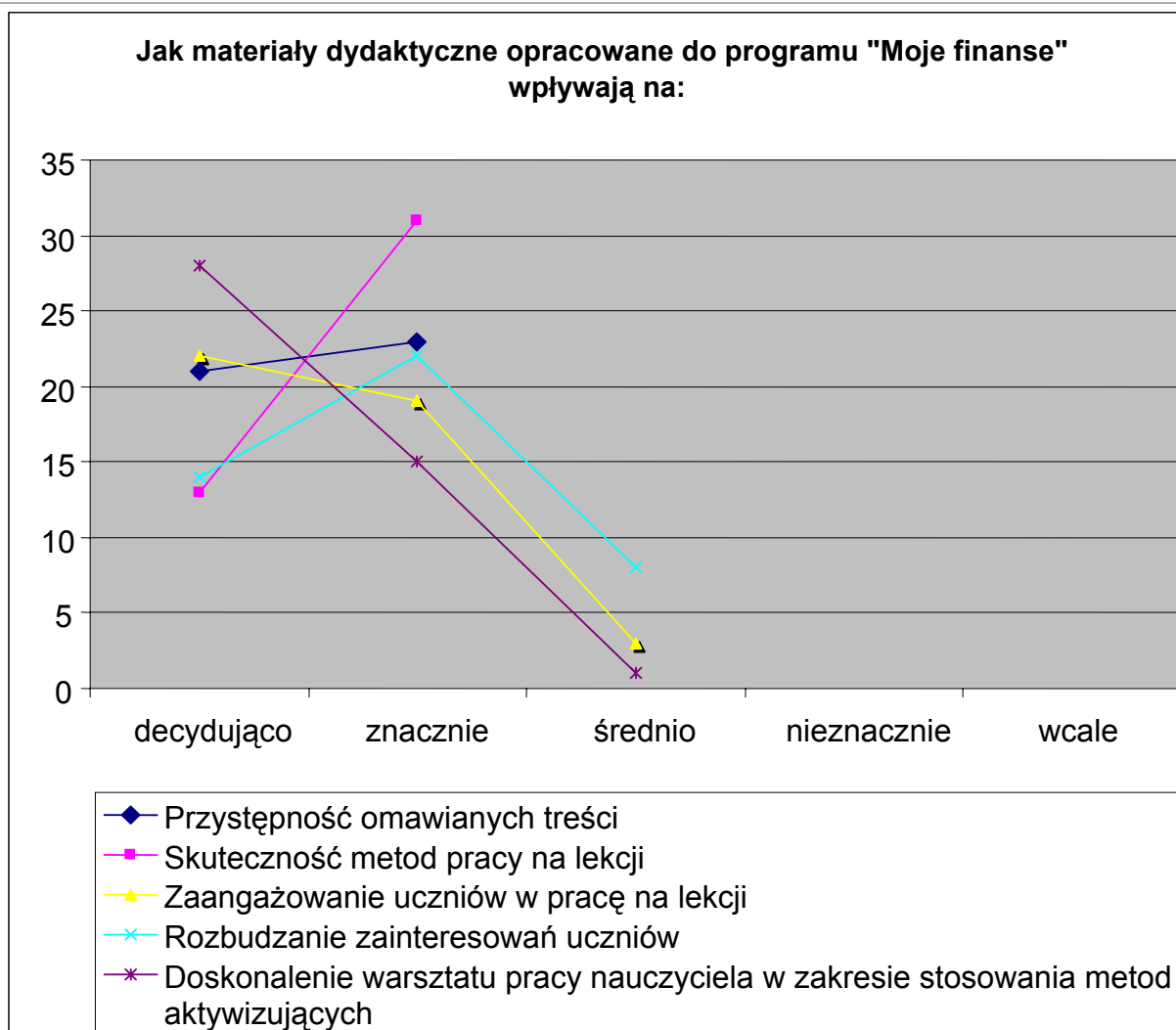


Wśród odpowiedzi nauczycieli dominowały oceny *do wszystkich* i *do większości*. Można uznać, że ta grupa pytań ankiety (por. tab. 17) ujawniła, iż korzystanie z metod programu daje badanym poczucie komfortu. Większość lub wszystkie lekcje realizowane w ramach programu są przez nich oceniane jako ciekawe, dostarczające użytecznych informacji, skłaniające uczniów do pracy na lekcjach. Ponadto umożliwiają szerokie wykorzystanie środków audiowizualnych. Odnośnie prezentacji filmów na lekcjach odpowiedzi respondentów były bardziej zróżnicowane. Większość (31 osób) wykorzystuje tę możliwość do niektórych lub do pojedynczych lekcji.

Pięć pytań ankiety dotyczyło oceny materiałów programu „Moje finanse”. Respondenci byli proszeni o określenie na pięciostopniowej skali, w jakim stopniu materiały programu wpływają na różne aspekty procesu dydaktycznego (por. tab. 18).

Tabela 18. Opinie nauczycieli o materiałach programu

Materiały programu „Moje finanse” wpływają na:	Decydująco	Znacznie	Średnio	Nieznacznie	Wcale	Średnia
	L	L	L	L	L	
Przystępność omawianych treści	21	23				4,38
Skuteczność metod pracy na lekcji	13	31				4,20
Zaangażowanie uczniów w pracę na lekcji	22	19	3			4,33
Rozbudzanie zainteresowań uczniów	14	22	8			4,04
Doskonalenie warsztatu pracy nauczyciela w zakresie stosowania metod aktywizujących	28	15	1			4,51



Jak wynika z odpowiedzi nauczycieli przedstawionych w tabeli 18, wpływ materiałów na analizowane aspekty procesu dydaktycznego jest, w ich odczuciu, bardzo wyraźny. Najwięcej maksymalnych ocen tego wpływu respondenci odnieśli do przystępności wiadomości przekazywanych na lekcjach oraz do rozwijania umiejętności używania metod aktywizujących przez nauczycieli. Najniżej, choć i tak wysoko, badani ocenili wpływ materiałów na rozbudzanie zainteresowań uczniów (por. tab. 18).

Celem kolejnego pytania było poznanie opinii nauczycieli na temat efektywności programu. Zostało sformułowane następująco: Czy po zajęciach z programu „Moje finanse” uczniowie potrafią radzić sobie z problemem:

Tabela 19. Opinie nauczycieli o efektywności programu „Moje finanse”

Zajęcia z programu „Moje finanse” wyposażają uczniów w umiejętność :	Nie	Raczej nie	Raczej tak	Tak	Brak	Razem
	L	L	L	L	L	
Wyboru konta			23	21	1	45
Wyboru kredytu		3	24	17	1	45
Ulokowania środków finansowych			32	12	1	45
Inwestowania środków finansowych		2	30	11	2	45

Wśród badanych, jak pokazują dane (tab.19) zdecydowanie dominują opinie pozytywne i umiarkowanie pozytywne.

Badani nauczyciele zostali zapytani także o źródła, które polecają uczniom w celu wzbogacenia wiedzy i umiejętności z zakresu przedsiębiorczości. Odpowiedzi nauczycieli były rozproszone. Zdecydowana większość z nich (40 osób – 88,9 proc.) zadeklarowała, że polecają internet. Ponad połowa (28 osób – 60,9 proc.) wskazała na gazety i czasopisma, oraz (26 osób – 56,5 proc.) na ulotki z produktami bankowymi. Wśród dostępnych odpowiedzi, stosunkowo rzadko wskazywano: książki (14 osób), telewizję (12 osób), rozmowy ze znajomymi (5 osób) oraz z rodzicami (11 osób). Uzyskany rozkład odpowiedzi z jednej strony pokazuje, gdzie, zdaniem nauczycieli można znaleźć wiedzę z nauczanego zakresu użyteczną w procesie dydaktycznym, z drugiej pokazuje, jakie źródła wiedzy cieszą się wśród uczniów największym powodzeniem.

Dwudziestu siedmiu nauczycieli realizując program współpracowało z bankami, najczęściej 1 raz (15 osób) lub dwa razy w roku (8 osób). I tylko siedmiu podjęło współpracę z biurami maklerskimi.

Zdaniem 25 nauczycieli rodzice uczniów zostali poinformowani o udziale swoich dzieci w programie „Moje finanse”. Spośród pozostałych, 11 badanych stwierdziło, że rodzice nie zostali poinformowani, a 8 nie wiedziało.

27 nauczycieli było przekonanych, że rodzice akceptują udział swoich dzieci w programie, a 17 zadeklarowało brak wiedzy na ten temat.

Dwudziestu nauczycieli potwierdziło fakt przedstawienia programu Radzie Pedagogicznej szkoły. Dwadzieścia dwie osoby zaprzeczyły, by miało to miejsce, a trzy zadeklarowały brak wiedzy. Wydaje się, że dostarczenie dyrekcji szkoły i nauczycielom podstawowych informacji o programie jest tym elementem, na który można położyć w przyszłości większy nacisk w czasie szkoleń dla nauczycieli.

Nauczyciele twierdzili, że realizowali program „Moje finanse” w ramach różnorodnych lekcji i zajęć. Były to głównie (według częstości wskazań):

Podstawy przedsiębiorczości – 38 osób

Przedmioty ekonomiczne – 20 osób

Dodatkowe zajęcia pozalekcyjne – 12 osób.

3.4. Ewaluatorzy

W 45 szkołach, które wytypowano do uczestnictwa w badaniu poproszono nauczycieli realizujących program o umożliwienie obserwowania jednej z lekcji. Obserwatorzy dokonywali ocen dotyczących zajęć w odniesieniu do sześciu wymiarów wpływających na ich jakość. Były to:

- cele zajęć / lekcji,
- poziom osiągnięcia założonych celów,
- efektywność uczenia się,
- jakość nauczania,
- relacje interpersonalne,
- zastosowane pomoce dydaktyczne.

Czynniki wpływające na jakość zajęć / lekcji obserwatorzy oceniali za pomocą sześciostopniowej skali od 1 (ocena najniższa) do 6 (ocena maksymalna). Oceny obserwatorów dotyczące przedstawiono w tabelach od 20 do 25.

W tabeli 20 przedstawiono oceny związane z określeniem, przekazaniem uczniom i monitorowaniem stopnia realizacji celów lekcji.

Tabela 20. Czynniki wpływające na jakość lekcji – cele zajęć. Oceny obserwatorów

CELE ZAJĘĆ	Ocena poziomu realizacji						Razem
	6	5	4	3	2	1	
	L	L	L	L	L	L	
Lekcja ma określone cele szczegółowe	18	18	7	1	1		45
Nauczyciel zapoznaje uczniów z celami lekcji	21	17	3	1	1	1	44
Nauczyciel sprawdza na koniec zajęć stopień realizacji założonych celów	13	23	5	2	2		45
Razem	52	58	15	4	4	1	134*

*brak danych dotyczących jednej oceny

W tabeli 21 przedstawiono oceny związane z realizacją założonych celów w odniesieniu do wymagań programowych, do możliwości uczniów oraz do osobistego zaangażowania uczniów.

Tabela 21. Czynniki wpływające na jakość lekcji – poziom osiągnięcia założonych celów. Oceny obserwatorów

POZIOM OSIĄGNIĘCIA ZAŁOŻONYCH CELÓW	Ocena poziomu realizacji						Razem
	6	5	4	3	2	1	
	L	L	L	L	L	L	
W odniesieniu do wymagań programowych	3	26	11	1	1	-	42
W odniesieniu do możliwości uczniów	5	27	11	-	2	-	45
A osobiste zaangażowanie ucznia w osiągnięcie celów	2	27	14	-	1	-	44
Razem	10	80	36	1	4	-	131*

*brak danych dotyczących czterech ocen

W tabeli 22 przedstawiono oceny związane z efektywnością uczenia się, min. ze zrozumieniem poleceń nauczyciela, umiejętnością uczniów współpracy z innymi i samodzielności pracy uczniów.

Tabela 22. Czynniki wpływające na jakość lekcji – efektywność uczenia się. Oceny obserwatorów

EFEKTYWNOŚĆ UCZENIA SIĘ	Ocena poziomu realizacji						Razem
	6	5	4	3	2	1	
	L	L	L	L	L	L	
Zrozumienie poleceń nauczyciela	9	25	8	-	-	-	42
Aktywność uczniów na zajęciach	8	24	12	1	-	-	45
Samodzielność myślenia i pracy	3	24	17	1	-	-	45
Umiejętność współpracy z innymi	11	23	11	-	-	-	45
Odpowiedzialność uczniów za wyniki uczenia się	2	19	19	5	-	-	45
Razem	33	115	67	7	-	-	222

*brak danych dotyczących trzech ocen

Oceny związane z jakością nauczania przedstawiono w tabeli 23. Na czynnik ten złożyły się między innymi różnorodność stosowanych metod i technik, jakość prezentacji nowego materiału oraz angażowanie uczniów.

Tabela 23. Czynniki wpływające na jakość lekcji – jakość nauczania. Oceny obserwatorów

JAKOŚĆ NAUCZANIA	Ocena poziomu realizacji						Razem
	6	5	4	3	2	1	
	L	L	L	L	L	L	
Różnorodność stosowanych metod i technik edukacyjnych	13	16	8	2	-	-	39
Jakość prezentacji nowego materiału	13	27	3	1	-	-	44
Przydzielanie uczniom zadań dostosowanych do ich indywidualnych możliwości	6	30	7	1	1	-	44
Angażowanie wszystkich uczniów	14	21	9	-	1	-	45
Praca domowa dostosowana do możliwości uczniów i powiązana z lekcją	9	18	9	2	-	-	40
Wieloaspektowe ocenianie uczniów wg jasno określonych kryteriów	8	19	12	4	-	-	43
Razem	64	131	48	10	2	-	255

*brak danych dotyczących 15 ocen

W tabeli 24 przedstawiono oceny związane z relacjami interpersonalnymi obserwowanymi w czasie lekcji.

Tabela 24. Czynniki wpływające na jakość lekcji – relacje interpersonalne. Oceny obserwatorów

RELACJE INTERPERSONALNE	Ocena poziomu realizacji						Razem
	6	5	4	3	2	1	
	L	L	L	L	L	L	
Traktowanie podmiotowe ucznia	14	21	4	-	-	-	39
Stosowanie komunikacji werbalnej i niewerbalnej	20	24	1	-	-	-	45
Stosowanie pozytywnych wzmocnień	16	22	7	-	-	-	45
Zachęcanie uczniów do wzmoczonego wysiłku	12	25	7	1	-	-	45
Zachowanie autorytetu nauczyciela	19	23	3	-	-	-	45
Zachowanie równowagi pomiędzy dialogiem a posłuszeństwem	14	24	6	1	-	-	45
Razem	95	139	28	2	-	-	264

*brak danych dotyczących 6 ocen

Oceny dotyczące wykorzystania pomocy dydaktycznych w czasie zajęć przedstawiono w tabeli 25. W przypadku eksponowania prac uczniów jako pomocy dydaktycznych, aż trzech obserwatorów nie zaznaczyło odpowiedzi. Jednym z powodów takiego rezultatu mógł być brak jakichkolwiek prac, które obserwatorzy mogliby ocenić.

Może to sugerować konieczność doprecyzowania instrukcji dla obserwatorów – tak by było jasne czy brak prac uczniów powinien zostać oceniony na 1 czy poprzez brak zaznaczenia.

Tabela 25. Czynniki wpływające na jakość lekcji – zastosowane pomoce dydaktyczne. Oceny obserwatorów

ZASTOSOWANE POMOCE DYDAKTYCZNE	Ocena poziomu realizacji						Razem
	6	5	4	3	2	1	
	L	L	L	L	L	L	
Odpowiedni dobór pomocy dydaktycznych	12	23	5	1	-	-	41
Sposób wykorzystywania pomocy dydaktycznych przez uczniów (obycie)	11	29	4	1	-	-	45
Eksponowanie prac uczniów (jako pomocy dydaktycznych)	11	18	6	1	1	-	37
Razem	34	70	15	3	1	-	123

*brak danych dotyczących 12 ocen

Zdecydowana większość ocen obserwatorów to oceny 6 lub 5 na skali sześciostopniowej, a więc najwyższe lub prawie najwyższe.

W dwóch spośród czterdziestu pięciu ocenianych lekcji uczestniczył konsultant – zaproszony na zajęcia specjalista pracujący w obszarze związanym z tematyką zajęć.

3.5. Uczniowie

Uczniowie udzielali odpowiedzi na pytanie do jakiej części lekcji z podstaw przedsiębiorczości realizowanych według programu „Moje finanse” odnosi się 6 wypowiedzi, które je charakteryzują. Odpowiedzi uczniów przedstawiono w tabelach od 26 do 31.

Przeważająca liczba uczniów uznała wszystkie bądź większość lekcji realizowanych z programem „Moje finanse” za ciekawe (73,5%). Tylko 5% uznało, że ciekawe są pojedyncze lekcje lub, że w ogóle nie są interesujące (por. tab. 26).

Tabela 26. Czy lekcje są ciekawe? - oceny uczniów

Do ilu lekcji programu „Moje finanse” pasuje stwierdzenie: <i>Lecje są ciekawe?</i>		
Odpowiedź	L	%
<i>Brak danych</i>	8	0,7
<i>Trudno powiedzieć</i>	33	2,9
<i>Do żadnej</i>	9	0,8
<i>Do pojedynczych</i>	49	4,3
<i>Do niektórych</i>	200	7,7
<i>Do większości</i>	559	49,6
<i>Do wszystkich</i>	270	23,9
Razem	1128	100,0

Zdecydowana większość uczniów uznała wszystkie bądź większość lekcji realizowanych z programem „Moje finanse” za dostarczające pożytecznych wiadomości (83%). Tylko 3,6% uczniów uznało, że stwierdzenie to odnosi się do pojedynczych lekcji lub żadnej lekcji (por. tab. 27).

Tabela 27. Czy lekcje dostarczają pożytecznych informacji? - oceny uczniów

Do ilu lekcji programu „Moje finanse” pasuje stwierdzenie: <i>Lecje dostarczają pożytecznych wiadomości?</i>		
Odpowiedź	L	%
<i>Brak danych</i>	12	1,1
<i>Trudno powiedzieć</i>	20	1,8
<i>Do żadnej</i>	7	0,6
<i>Do pojedynczych</i>	34	3,0
<i>Do niektórych</i>	119	10,5
<i>Do większości</i>	471	41,8
<i>Do wszystkich</i>	465	41,2
Razem	1128	100

Nieco ponad połowa uczniów uznała, że na wszystkich lub większości lekcji realizowanych z programem „Moje finanse” pracują w grupach. 44% wskazało, że pracują w grupach na niektórych lub pojedynczych lekcjach, a 2%, że na żadnej (por. tab. 28).

Tabela 28. Czy na lekcjach uczniowie pracują w grupach? - oceny uczniów

Do ilu lekcji programu „Moje finanse” pasuje stwierdzenie: <i>Na lekcjach pracujemy w grupach</i>		
Odpowiedź	L	%
<i>Brak danych</i>	10	0,9
<i>Trudno powiedzieć</i>	23	2,0
<i>Do żadnej</i>	26	2,0
<i>Do pojedynczych</i>	118	10,5
<i>Do niektórych</i>	378	33,5
<i>Do większości</i>	345	30,6
<i>Do wszystkich</i>	228	20,2
Razem	1128	100

Najliczniejsza grupa uczniów (30,7%) stwierdziła, że nauczyciel prezentuje filmy do danego tematu na niektórych lekcjach. Jedna czwarta badanych twierdziła, że ogląda filmy na większości lub wszystkich lekcjach, i tylko 1,2%, że nauczyciel nie prezentuje na lekcjach żadnych filmów (tabela 29).

Tabela 29. Czy na lekcjach uczniowie pracują w grupach? - odpowiedzi uczniów

Do ilu lekcji programu „Moje finanse” pasuje stwierdzenie: <i>Na lekcjach nauczyciel prezentuje filmy do danego tematu?</i>		
Odpowiedź	L	%
<i>Brak danych</i>	14	1,2
<i>Trudno powiedzieć</i>	51	4,5
<i>Do żadnej</i>	162	1,2
<i>Do pojedynczych</i>	257	22,8
<i>Do niektórych</i>	346	30,7
<i>Do większości</i>	174	15,4
<i>Do wszystkich</i>	124	11,0
Razem	1128	100

Używanie przez nauczycieli materiałów do pracy w klasie na wszystkich lub większości lekcji potwierdziło 67,4% uczniów, na niektórych – 19,9, a na pojedynczych – 8,2%. (tab. 30).

Tabela 30. Czy na lekcjach nauczyciel rozdaje materiały do pracy w klasie? odpowiedzi uczniów

Do ilu lekcji programu „Moje finanse” pasuje stwierdzenie: <i>Na lekcjach nauczyciel rozdaje uczniom materiały do pracy w klasie?</i>		
Odpowiedź	L	%
<i>Brak danych</i>	10	0,9
<i>Trudno powiedzieć</i>	17	1,5
<i>Do żadnej</i>	23	2,0
<i>Do pojedynczych</i>	93	8,2
<i>Do niektórych</i>	225	19,9
<i>Do większości</i>	408	36,2
<i>Do wszystkich</i>	352	31,2
Razem	1128	100,0

Kolejne stwierdzenie dotyczyło oceny pracy uczniów na lekcjach. 66,8% uczniów potwierdziło, że na wszystkich lub większości lekcji z programem pracują chętnie. 18 % uczniów stwierdziło, że odnosi się ono do niektórych lekcji. Około 7% stwierdziło, że uczniowie chętnie pracują tylko na niektórych lekcjach, bądź nie zdarza się to w ogóle. (tab. 31).

Tabela 31. Na lekcjach uczniowie chętnie pracują - odpowiedzi uczniów

Do ilu lekcji programu „Moje finanse” pasuje stwierdzenie: <i>Na lekcjach uczniowie chętnie pracują</i>		
Odpowiedź	L	%
<i>Brak danych</i>	12	1,1
<i>Trudno powiedzieć</i>	73	6,5
<i>Do żadnej</i>	34	3,0
<i>Do pojedynczych</i>	50	4,4
<i>Do niektórych</i>	204	18,1
<i>Do większości</i>	444	39,4
<i>Do wszystkich</i>	309	27,4
Razem	1126	100,0

Uczniowie zostali też zapytani o ocenę wiedzy z podstaw przedsiębiorczości przekazywanej w ramach programu „Moje finanse”. Oceny zaznaczali na czterostopniowej skali: *nie – raczej nie - raczej tak – tak*. Odpowiedzi przedstawiono w tabeli 32.

Tabela 32. Wiedza przekazywana w programie „Moje finanse” – oceny uczniów

Wiedza z podstaw przedsiębiorczości przekazywana na lekcjach z programu „Moje finanse” jest...	Odpowiedzi									
	Tak		raczej tak		raczej nie		Nie		Razem	
	L	%	L	%	L	%	L	%	L	%
Przystępna w treści	426	37,8	629	55,8	62	5,5	8	0,7	1126	100,0
Podana w atrakcyjnej formie	403	35,7	597	52,9	112	9,9	13	1,2	1122	100,0
Jest wzbogacona atrakcyjnymi pomocami dydaktycznymi	414	36,7	432	38,3	226	20,0	52	4,6	1122	100,0
Jest lub będzie przydatna w życiu	460	40,8	581	51,5	38	3,5	10	0,9	1089	100,0

Ponad 93% uczniów uznało wiedzę przekazywaną na lekcjach prowadzonych z wykorzystaniem metod i technik programu „Moje finanse” za przystępną lub raczej przystępną (tab. 32). Ponad 88% respondentów uznało, że jest podawana w atrakcyjnej formie. 75% potwierdziło, że jest wzbogacona atrakcyjnymi pomocami dydaktycznymi. Aż 93% uczniów było skłonnych zgodzić się lub raczej zgodzić się ze stwierdzeniem, że będzie przydatna w życiu. Szczególnie ten ostatni wynik świadczy o pozytywnym stosunku młodzieży ponadgimnazjalnej do uczestnictwa w programie.

Od 12% do 19% uczniów stwierdziło, że nie opanowali lub, że raczej nie opanowali umiejętności, których waga jest szczególnie podkreślana w programie. Pozostali respondenci stwierdzili, że opanowali je lub raczej opanowali (tab. 33). Najbardziej krytyczni byli uczniowie w stosunku do opanowania umiejętności wyboru kredytu i inwestowania środków finansowych.

Tabela 33. Opanowanie umiejętności, na które program „Moje finanse” kładzie nacisk. Odpowiedzi uczniów

Po lekcjach z programu „Moje finanse” potrafię radzić sobie z problemem...	Odpowiedzi									
	Tak		raczej tak		raczej nie		nie		Razem	
	L	%	L	%	L	%	L	%	L	%
Wyboru konta	388	34,4	569	50,4	95	8,4	43	3,8	1095	100
Wyboru kredytu	331	29,3	554	49,1	167	14,8	44	3,9	1096	100
Ulokowania środków finansowych	394	34,9	545	48,3	115	10,2	42	3,7	1096	100
Inwestowania środków finansowych	374	33,2	538	41,0	139	12,3	44	3,9	1096	100

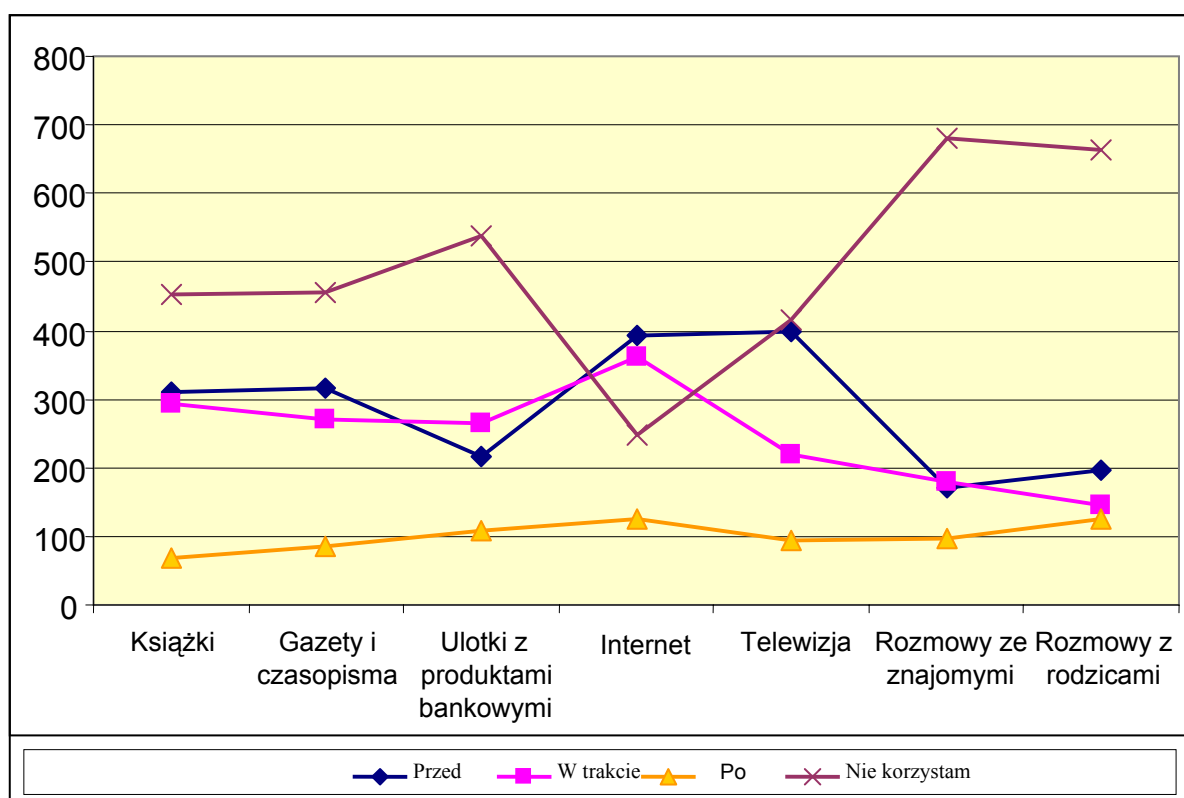
Uczniów pytano w ankiecie o źródła wiedzy o zarządzaniu własnymi finansami, z których korzystają oraz od kiedy to robią. Odpowiedzi przedstawiono w tabeli 34.

Tabela 34. Korzystanie ze źródeł wiedzy z zakresu zarządzania finansami

Źródło	Korzystanie									
	Przed uczestnictwem		W trakcie programu		Po ukończeniu programu		Nie korzystam		Razem	
	L	%	L	%	L	%	L	%	L	%
Książki	311	27,6	294	26,1	69	6,1	454	40,2	1128	100
Gazety i czasopisma	316	28,0	270	23,9	86	7,6	456	40,4	1128	100
Ulotki z produktami bankowymi	216	19,1	265	23,5	109	9,7	538	47,7	1128	100
Internet	393	34,8	362	32,1	126	11,2	247	21,9	1128	100
Telewizja	398	35,3	220	19,5	95	8,4	415	36,8	1128	100
Rozmowy ze znajomymi	170	15,1	180	16,0	97	8,6	681	60,4	1128	100
Rozmowy z rodzicami	196	17,4	144	12,8	125	11,1	663	58,8	1128	100
Inne	24	2,1	31	2,7	22	2,0	1051	93,2	1128	100

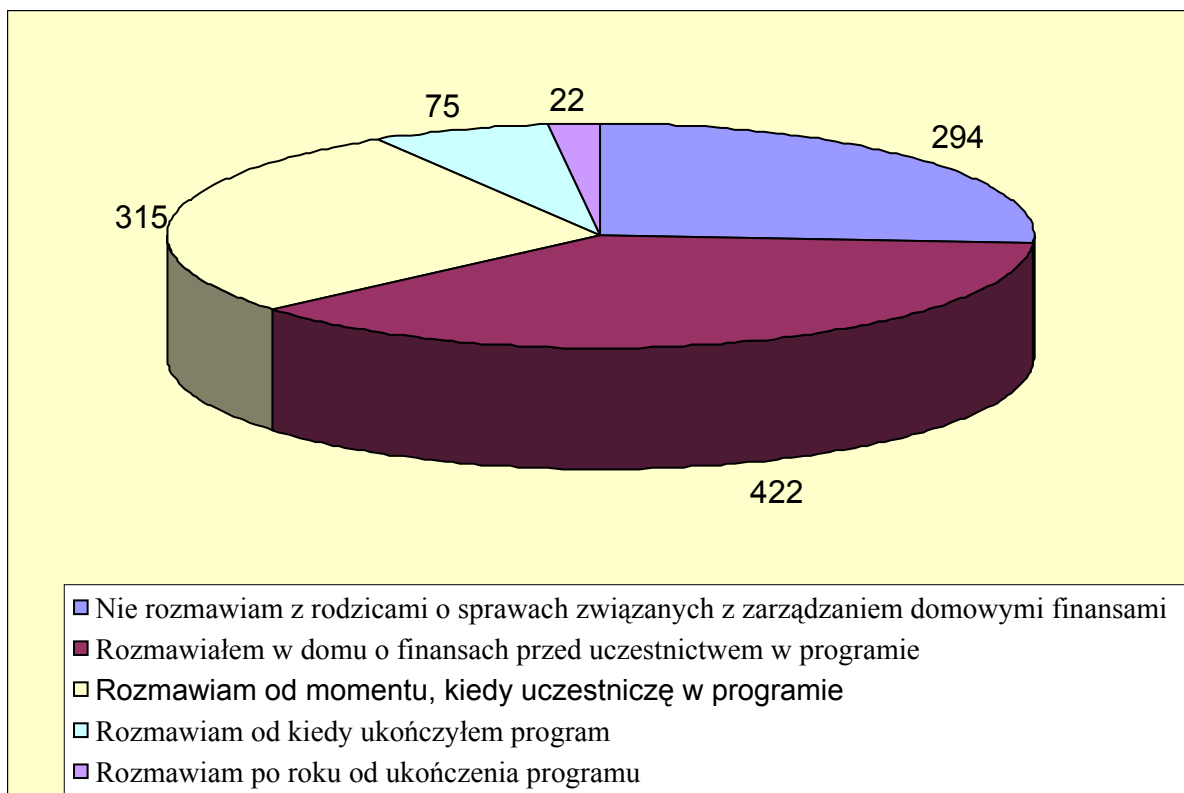
W przypadku wszystkich rodzajów źródeł wiedzy odsetki uczniów, którzy zaczęli z nich korzystać w celu wzbogacenia wiedzy o zarządzaniu finansami po lub w trakcie trwania programu są wyraźnie wyższe niż odsetki uczniów robiących to przed programem.

Wykorzystanie źródeł wiedzy przez uczniów



Uczniów zapytano także czy rozmawiają z rodzicami o sprawach związanych z zarządzaniem domowymi finansami. Prawie dwie trzecie badanych (803 osób – 71,2%) potwierdziło, że podejmują tematy zarządzania w rozmowach z rodzicami. 26,9 badanych odpowiedziało przecząco. Ponad połowa tych, którzy rozmawiają z rodzicami o domowych finansach deklaruje, że zaczęła rozmawiać z rodzicami o finansach w trakcie trwania lub po zakończeniu programu „Moje finanse”.

Odpowiedzi uczniów na pytanie: *Czy i od kiedy rozmawiacie w domu o finansach ?*



Zdecydowana większość uczniów (633 osoby – 56,1 0gółu badanych) spośród tych, którzy rozmawiają z rodzicami o finansach czuje się podmiotowo, to jest twierdzi, że ich zdanie jest brane pod uwagę przy podejmowaniu decyzji finansowych w rodzinie. 216 osób (19,1% ogółu badanych) uznało, że nie mają takiego wpływu.

3.5.1. Wyniki testu dla uczniów po realizacji programu „Moje finanse”

W badaniu ewaluacyjnym uczniowie wypowiedzieli się nie tylko na temat programu oceniając jego przydatność i atrakcyjność dydaktyczną. Wypełnili również test sprawdzający ich poziom wiedzy. Zadania w teście objęły tematykę wszystkich modułów wchodzących w skład programu „Moje finanse”. Zadania dotyczyły modułu „Polubić banki”, „Moje inwestycje” oraz modułu „Inwestycja w przyszłość”. W teście wzięło udział 1148 uczniów z 45 szkół, w których przeprowadzano ewaluację.

Pierwsze dziesięć zadań w teście dotyczyło modułu „Polubić banki”. Szczegółowe wyniki tej części testu przedstawiają się następująco.

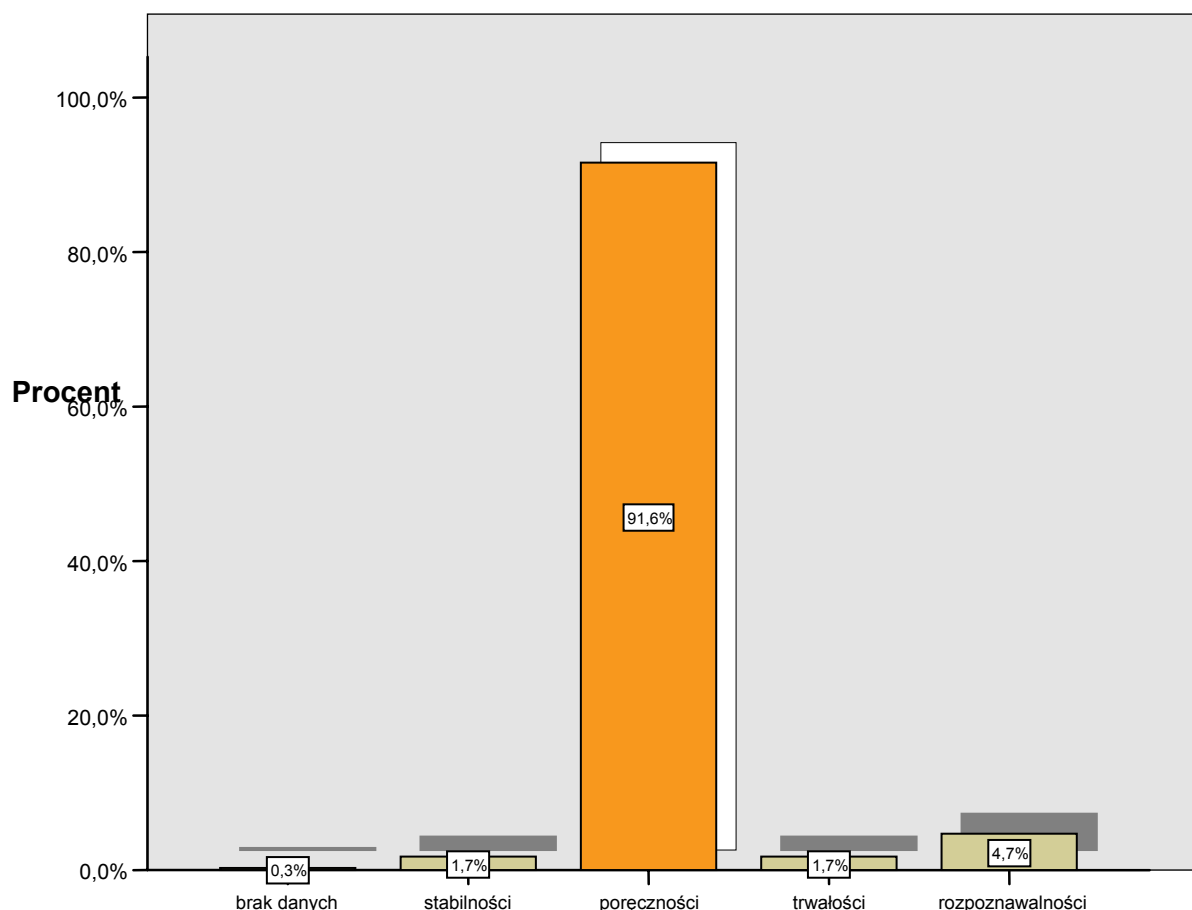
Pytanie 1. Jaka jest wartość banknotu o nominale 10 zł?

Tab.35. Jaka jest wartość banknotu o nominale 10 zł (procent odpowiedzi)

Warianty odpowiedzi	Procent wskazań
Jest to koszt papieru, na którym został on wydrukowany	1,5
Wartość (siła nabywcza) towarów i usług o łącznej cenie 10 zł	92,8
Jest to wartość 10 zł w złocie, które jest jego zabezpieczeniem	5,4
Wartość robocizny niezbędnej do jego wydrukowania	0,3

Wartość banknotu o nominale 10 zł to wartość (siła nabywcza) towarów i usług o łącznej cenie 10 zł. Takiej odpowiedzi udzieliło prawie 93 proc. uczniów. Tylko nieco ponad 5 proc. zaznaczyło, że jest to wartość 10 zł w złocie, które jest jego zabezpieczeniem i była to najczęściej zaznaczana odpowiedź błędna.

Pytanie 2. Jednokilogramowy odważnik nie byłby dobrym pieniądzem, ponieważ nie posiada cechy



Jednokilogramowy odważnik nie byłby dobrym pieniądzem, ponieważ nie posiada cechy poręczności. Takiej odpowiedzi udzieliło ponad 91 proc. ankietowanych. Tylko około 5 proc. uczniów odpowiedziało, że taki odważnik nie byłby dobrym pieniądzem, ponieważ nie byłby rozpoznawalny.

Pytanie 3. Maksymalna wielkość podaży pieniądza, którą banki komercyjne mogą wytworzyć zależy od popytu na kredyty bankowe oraz

Tab.36. Maksymalna wielkość podaży pieniądza, którą banki komercyjne mogą wytworzyć zależy od popytu na kredyty bankowe oraz (procent odpowiedzi)

Warianty odpowiedzi	Procent wskazań
Od ilości gotówki posiadanej przez przedsiębiorstwa	8,5
Od wartości środków, którymi dysponują ponad wielkość obowiązkowych rezerw	54,2
Od podaży złota i srebra	3,5
Od podaży emitowanych przez NBP banknotów	33,8

Maksymalna wielkość podaży pieniądza, którą banki komercyjne mogą wytworzyć zależy od popytu na kredyty krajowe oraz od podaży emitowanych przez NBP banknotów. To pytanie sprawiło uczniom trudność, ponieważ tylko niecałe 34 proc. badanych znało dobrą odpowiedź. Ponad 54 proc. ankietowanych uznało, że na wielkość podaży pieniądza ma także wpływ wartość środków, którymi dysponują banki komercyjne ponad wielkość obowiązkowych rezerw.

Pytanie 4. Bank centralny kontroluje kreację pieniądza bankowego przy użyciu następującego instrumentu

Tab.37. Bank centralny kontroluje kreację pieniądza bankowego przy użyciu następującego instrumentu (procent odpowiedzi)

Warianty odpowiedzi	Procent wskazań
Operacji otwartego rynku	11,0
Stopy kredytu refinansowego	4,6
Stopy rezerw obowiązkowych	11,0
Stopy kredytu lombardowego	2,6
Wszystkie powyższe odpowiedzi są prawidłowe	51,4

Bank centralny kontroluje kreację pieniądza przy użyciu wszystkich wymienionych instrumentów finansowych – operacji otwartego rynku, stopy kredytu refinansowego, stopy rezerw obowiązkowych oraz stopy kredytu lombardowego. Prawidłowej odpowiedzi na to pytanie udzieliła ponad połowa badanych. 11 proc. uczniów uznało, że bank kontroluje kreację pieniądza jedynie za pomocą operacji otwartego rynku, i tyle samo, to jest 11 proc. ankietowanych stwierdziło, że tylko przy użyciu stopy rezerw obowiązkowych.

Pytanie 5. Ryzyko płynności w działalności bankowej polega na

Tab. 38. Ryzyko płynności w działalności bankowej polega na (procent odpowiedzi)

Warianty odpowiedzi	Procent wskazań
Utracie zdolności regulowania swoich zobowiązań	56,7
Możliwości niespłacenia przez klientów rat kapitałowych wraz z odsetkami	18,3
Pogorszenia sytuacji finansowej banku na skutek niekorzystnych zmian kursu walutowego	13,8
Pogorszenia sytuacji finansowej banku na skutek niekorzystnych zmian rynkowej stopy procentowej	11,2

Ryzyko płynności w działalności bankowej polega na utracie zdolności regulowania swoich zobowiązań. Ten wariant odpowiedzi zaznaczyło ponad 56 proc. uczniów. Ponad 18 proc. zaznaczyło, że ryzyko to jest związane z możliwością niespłacenia przez klientów rat kapitałowych wraz z odsetkami, a ponad 13 proc. uznało, że ryzyko płynności działalności bankowej polega na pogorszeniu sytuacji finansowej banku na skutek niekorzystnych zmian kursu walutowego. Co dziesiąty uczeń stwierdził, że ryzyko płynności polega na pogorszeniu sytuacji finansowej banku na skutek niekorzystnych zmian rynkowej stopy procentowej.

Pytanie 6. Wskaż, która grupa ludności korzysta z inflacji

Tab.39. Wskaż, która grupa ludności korzysta z inflacji (procent odpowiedzi)

Warianty odpowiedzi	Procent wskazań
Ludzie mający niskie dochody	9,8
Posiadacze papierów wartościowych	12,4
Pożyczkobiorcy, którzy otrzymali pożyczkę na stałą stopę procentową	69,7
Pożyczkodawcy, którzy udzielili pożyczki przy stałej stopie procentowej	8,1

Największe korzyści z inflacji czerpią pożyczkobiorcy, którzy otrzymali pożyczkę na stałą stopę procentową. Prawie 70 proc. uczniów udzieliło takiej właśnie odpowiedzi. Nieco ponad 12 proc. badanych uznało, że grupą, która w największym stopniu korzysta z inflacji są posiadacze papierów wartościowych, a niemal 10 proc. ankietowanych zaznaczyło, że na inflacji korzystają przede wszystkim ludzie mający niskie dochody.

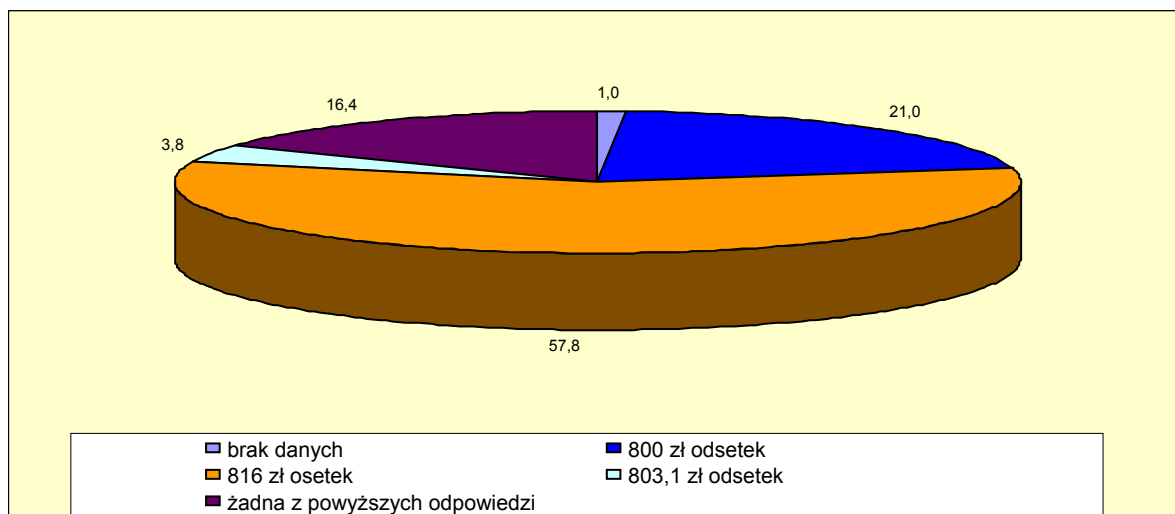
Pytanie 7. W Polsce numer rachunku bankowego zawiera następującą ilość cyfr

Tab.40. W Polsce numer rachunku bankowego zawiera następującą ilość cyfr (procent odpowiedzi)

Warianty odpowiedzi	Procent wskazań
22	3,3
26	82,2
18	4,2
24	9,8

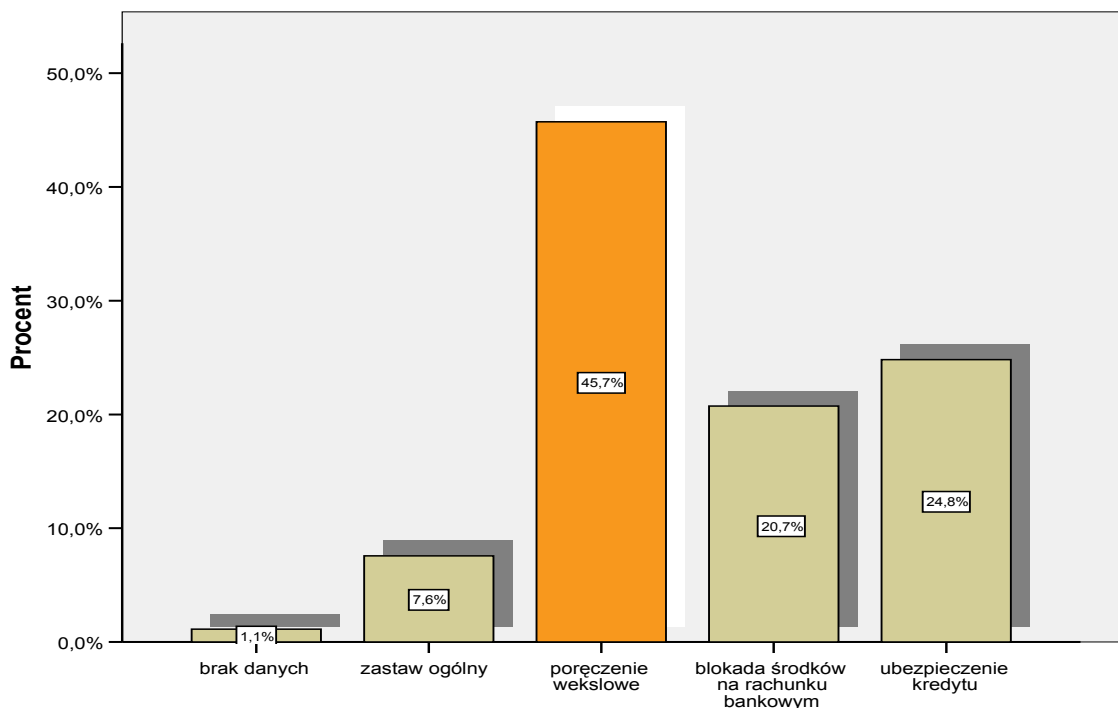
Numer rachunku bankowego zawiera 26 cyfr. Na to pytanie prawidłowo odpowiedziało ponad 82 proc. uczniów. Prawie 10 proc. ankietowanej młodzieży zaznaczyło, że numer rachunku bankowego powinien mieć 24 cyfry.

Pytanie 8. Kwotę 10 000 zł deponujesz na lokacie rocznej o oprocentowaniu nominalnym 8% w skali roku i kapitalizacji półrocznej. Po roku otrzymujesz:



Prawidłowa odpowiedź polegała na – po dokonaniu niezbędnych obliczeń i podaniu kwoty 816 zł odsetek. Z zadaniem tym poradziło sobie ponad 57 proc. uczniów.

Pytanie 9. Zaznacz, które z poniższych zabezpieczeń są zabezpieczeniami osobistymi kredytu



Osobistym zabezpieczeniem kredytu jest poręczenie wekslowe. Na poręczenie wekslowe wskazało ponad 45 proc. uczniów. Więcej niż 24 proc. badanych zaznaczyło, że osobiste zabezpieczenie kredytu to ubezpieczenie, a ponad 20 proc. uznała, że tego typu zabezpieczeniem kredytu jest blokada środków na rachunku bankowym.

Pytanie 10. Zabezpieczenie rzeczowe kredytu to

Tab.41. Zabezpieczenie rzeczowe kredytu to (procent wskazań)

Warianty odpowiedzi	Procent wskazań
Brak danych	2,7
Uzyskanie przez bank możliwości ściągnięcia swoich wierzytelności od poręczycieli	19,2
Odpowiedzialność cywilna osoby dającej zabezpieczenia całym swoim majątkiem	27,7
Przekazanie bankowi sumy pieniężnej lub innych praw majątkowych	36,2
Ograniczenie odpowiedzialności do poszczególnych składników osoby dającej zabezpieczenie	14,2

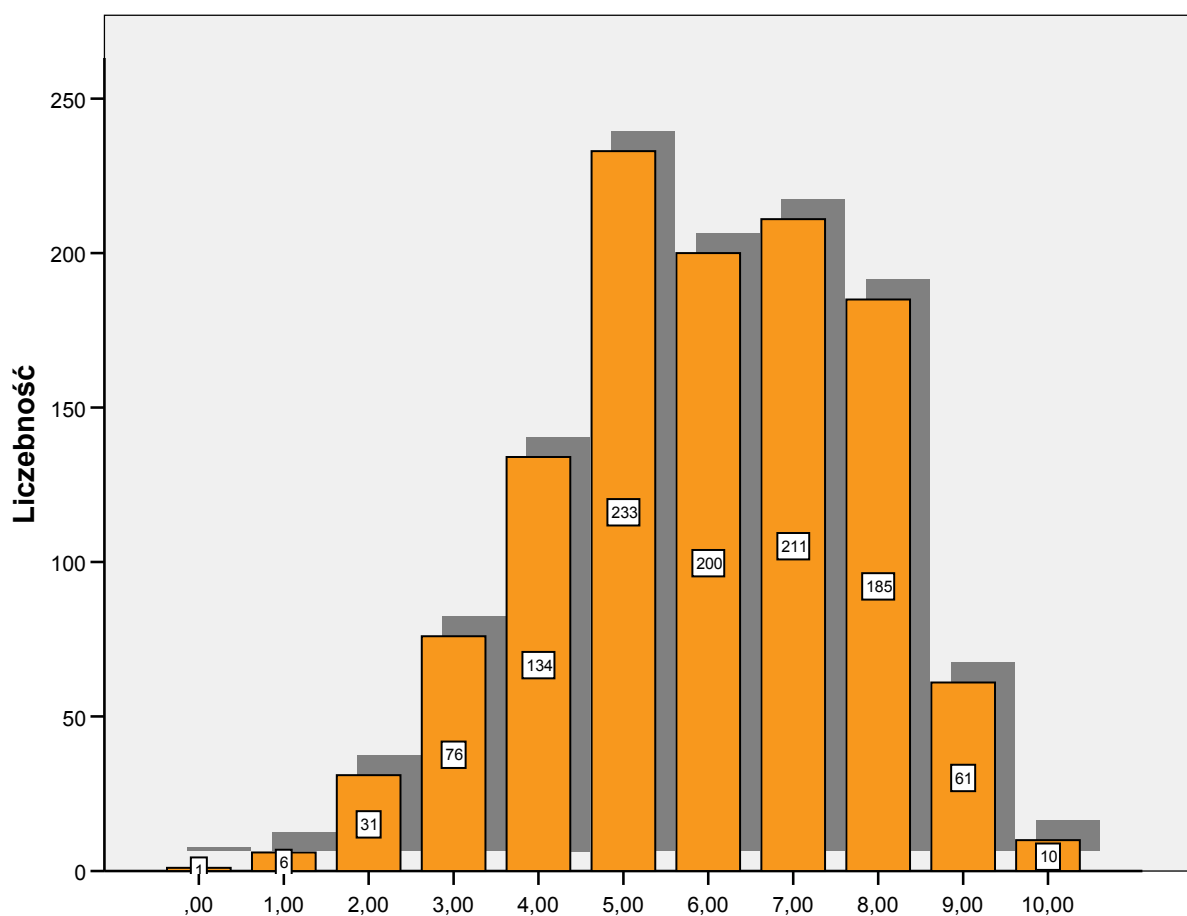
Natomiast rzeczowym zabezpieczeniem kredytu jest ograniczenie odpowiedzialności do poszczególnych składników osoby dającej zabezpieczenie. Takiej odpowiedzi udzielił prawie co siódmy uczeń. Nieco ponad 36 proc. ankietowanej młodzieży zaznaczyło, że rzeczowe zabezpieczenie kredytu stanowi przekazanie bankowi sumy pieniężnej lub innych praw majątkowych, a ponad 27 proc. wskazało na odpowiedzialność cywilną osoby dającej zabezpieczenie.

Pytania 1- 10 sprawdzały trwałość wiedzy uczniów z modułu "Polubić banki". Jeśli za syntetyczny wskaźnik poziomu wiedzy uczniów po szkoleniu z modułu „Polubić banki” przyjmujemy średnią poprawnych odpowiedzi przypadającą na jednego ucznia to w zbiorowości badanej średnia ta wynosiła – 5,926. (max. poprawnych odpowiedzi – 10, min. - 0). Odsetki uczniów według liczby udzielonych, poprawnych odpowiedzi przedstawia tabela 42 i wykres.

Tabela 42. Odsetki uczniów według liczby poprawnych odpowiedzi na pytania z modułu "Polubić banki"

Liczba poprawnych odpowiedzi	Częstość	Procent
Brak poprawnych odpowiedzi	1	,1
1 prawidłowa odpowiedź	6	,5
2 prawidłowe odpowiedzi	31	2,7
3 prawidłowe odpowiedzi	76	6,6
4 prawidłowe odpowiedzi	134	11,7
5 prawidłowych odpowiedzi	233	20,3
6 prawidłowych odpowiedzi	200	17,4
7 prawidłowych odpowiedzi	211	18,4
8 prawidłowych odpowiedzi	185	16,1
9 prawidłowych odpowiedzi	61	5,3
10 prawidłowych odpowiedzi	10	,9
Ogółem	1148	100

Odsetki uczniów według liczby poprawnych odpowiedzi na pytania z modułu "Polubić banki"



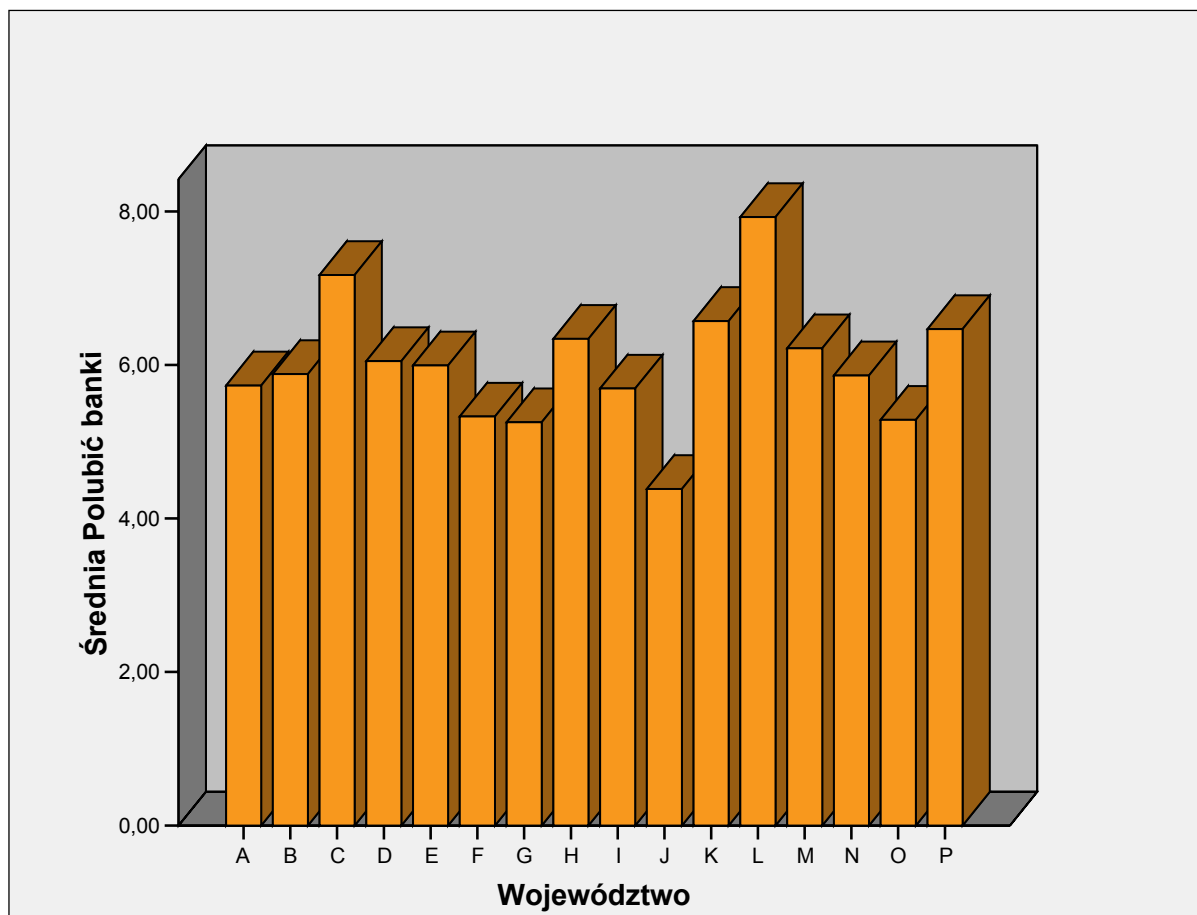
Poziomu wiedzy uczniów z zakresu modułu „Moje inwestycje” nie różnicują w sposób statystycznie istotny zmienne społeczno-demograficzne, to jest: płeć, typ szkoły czy klasa. Wyjątkiem

jest zmienna województwa, w której mieści się szkoła ($VC=0,26$, $p=0,000$). Tabela i wykres obrazuje średnie poprawnych odpowiedzi w poszczególnych województwach.

Tabela 43. Średnie poprawnych odpowiedzi uczniów z modułu „Polubić banki” według województw

Województwo	Średnia	L	Odchylenie Stand.
A - Dolnośląskie	5,73	41	2,6554
B – Kujawsko-pomorskie	5,88	50	,96129
C – Lubelskie	7,17	82	1,34994
D – Lubuskie	6,05	20	,82558
E – Łódzkie	5,99	143	2,01926
F – Małopolskie	5,32	153	1,78012
G – Mazowieckie	5,25	99	1,63722
H – Opolskie	6,34	50	2,28223
I - Podkarpackie	5,69	107	1,54438
J - Podlaskie	4,38	26	1,52517
K – Pomorskie	6,57	63	1,63346
L – Śląskie	7,92	41	1,05807
M- Świętokrzyskie	6,21	60	1,47397
N - Warmińsko-mazurskie	5,86	73	1,29438
O – Wielkopolskie	5,28	95	1,69896
P - Zachodniopomorskie	6,46	45	1,70027
Ogółem	5,92	1148	1,81746

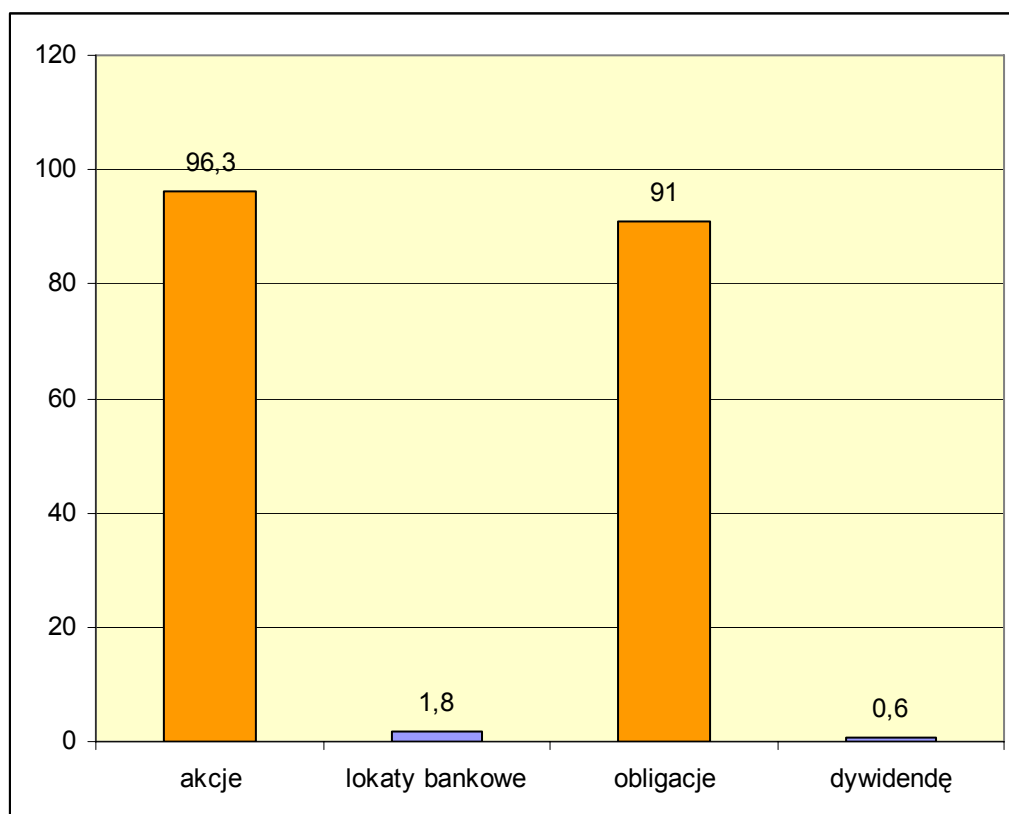
Wykres . Średnie poprawnych odpowiedzi z modułu „Polubić banki” według województw



Z przeprowadzonych analiz wynika, że poziom wiedzy uczniów z testowanego zakresu był zróżnicowany. Najwyższym poziomem wiedzy legitymowali się uczniowie z województwa śląskiego lubelskiego i zachodniopomorskiego, najniższym zaś uczniowie z województwa podlaskiego.

Pytania od 11 do 23 testowały wiedzę uczniów z modułu „Moje inwestycje”.

Pytanie 11. Do papierów wartościowych zaliczamy (2 odpowiedzi prawidłowe)*



* Procenty nie sumują się do 100, ponieważ uczniowie wybierali więcej niż jedną odpowiedź

Zdecydowana większość uczniów udzieliła prawidłowej odpowiedzi na pytanie o papiery wartościowe zaliczając do nich akcje i obligacje. Tylko nieco ponad 2 procent badanych wskazało błędne warianty odpowiedzi.

Pytanie 12. Korzystanie z przedterminowego wykupu obligacji oznacza:

Tabela 44. Korzystanie z przedterminowego wykupu obligacji oznacza (procent odpowiedzi):

Warianty odpowiedzi	Procent wskazań*
brak danych	3,5
zmniejszenie kwoty odsetek z każdej obligacji o 1 zł	26,9
wypłatę odsetek w niezmienionej wysokości	16,9
nie ma możliwości wcześniejszego wykupu.	19,8
żadna z powyższych	33,1

Prawidłową odpowiedź podało tylko 26,9 procent uczniów. Duża liczba błędnych odpowiedzi sugeruje, że temat ten w trakcie realizacji programu wymaga pogłębienia.

Pytanie 13. Które z poniższych cech najlepiej charakteryzują inwestycje w akcje notowane na giełdzie? (2 odpowiedzi prawidłowe)

Tabela 45. Które z poniższych cech najlepiej charakteryzują inwestycje w akcje notowane na giełdzie (procent odpowiedzi)*

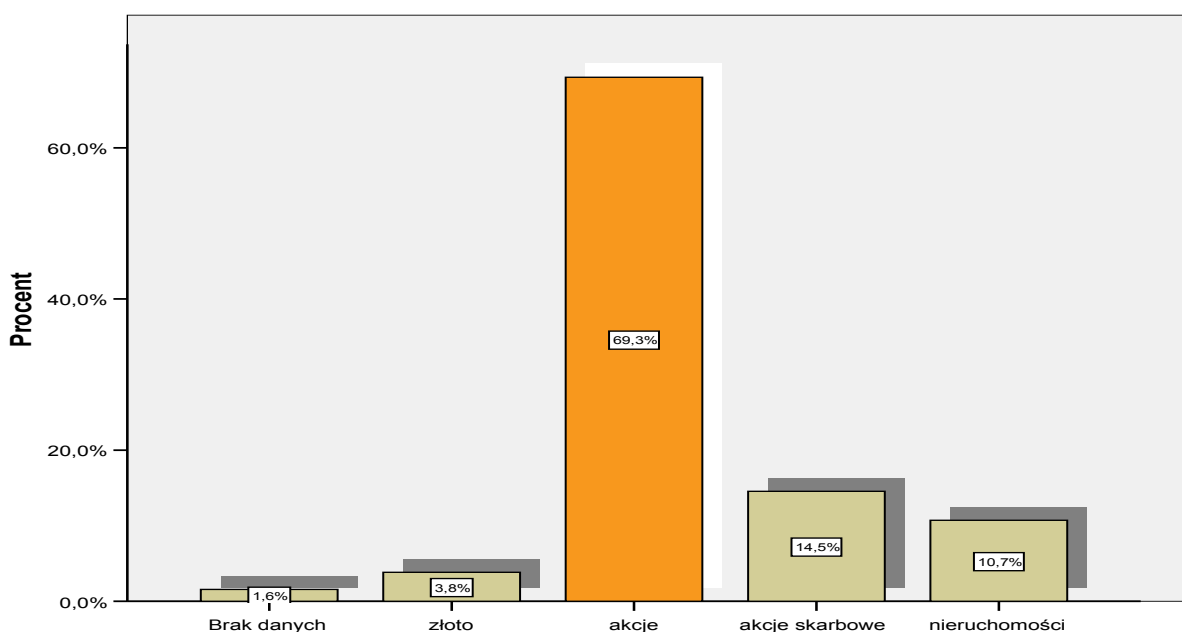
Warianty odpowiedzi	Procent wskazań*
brak ryzyka finansowego	6,7
wysoka płynność	79,9
możliwość osiągnięcia wysokich zysków,	82,4
możliwość osiągnięcia stałych dochodów co kwartał	14,0

*Procenty nie sumują się do 100, ponieważ uczniowie wybierali więcej niż jedną odpowiedź

Dwie prawidłowe odpowiedzi wybrało odpowiednio 79,9 i 82,4 procent uczniów. Oznacza to, że wiedza z tego zakresu jest wśród badanych dobrze utrwalona.

Kolejne pytanie w ankiecie polegało na wyborze odpowiedniej formy inwestycji. Sformułowano je jako pytanie projekcyjne.

Pytanie 14. „Państwo Kwiatkowscy mają 20 tysięcy złotych, które chciałyby zainwestować. Połowę tej kwoty ulokowali w banku. Pozostałą kwotę chcieliby zainwestować na kilka lat. Dla tej części środków chcieliby wybrać formę inwestycji zapewniającą możliwie największą rentowność, przy czym akceptują większe ryzyko utraty środków. Która forma inwestycji jest najodpowiedniejsza?



Większość uczniów wybrała akcje, jako najodpowiedniejszą formę inwestycji i taki wariant odpowiedzi traktowano jako prawidłowy.

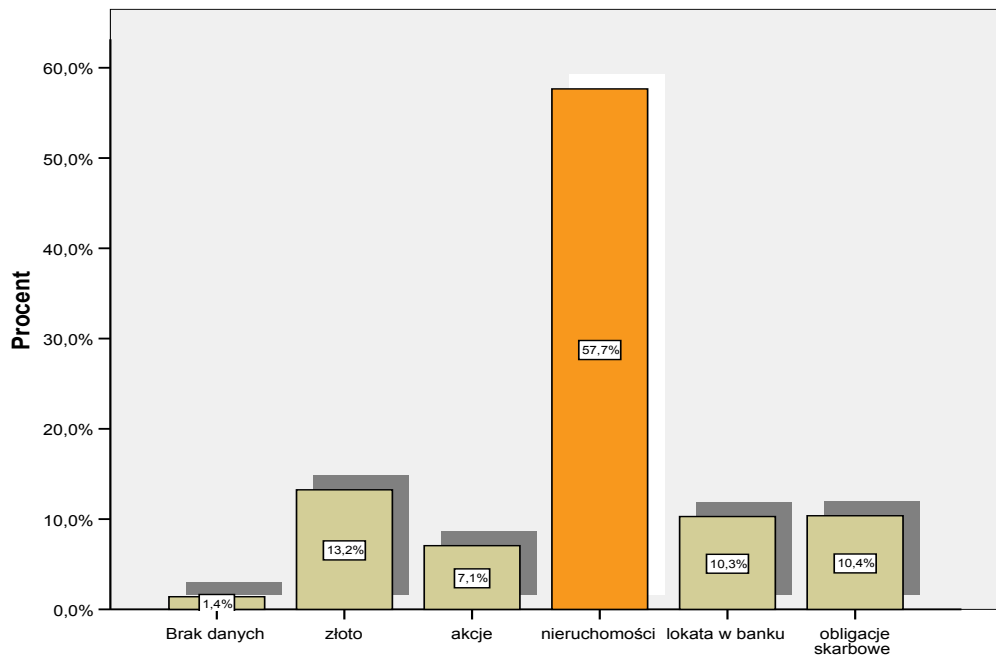
Pytanie 15: Płynność inwestycji oznacza:

Tabela 46. Płynność inwestycji oznacza: (procent odpowiedzi)

Warianty odpowiedzi	Procent wskazań
łatwość zamiany ulokowanych środków na gotówkę	72,3
względną opłacalność inwestycji	13,6
Ryzyko poniesienia straty w wyniku bankructwa emitenta obligacji	9,2
Koszt alternatywny utrzymywania pieniądza w formie bezgotówkowej	3,6

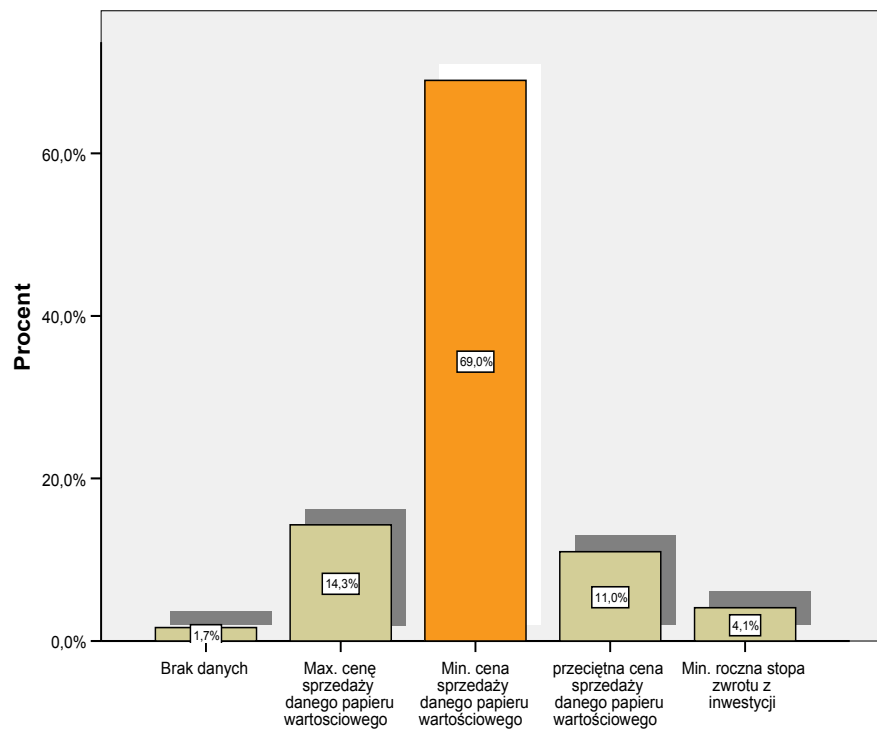
Kolejne pytanie dotyczyło wiedzy na temat płynności form inwestowania. Rozkład odpowiedzi ilustruje wykres.

Pytanie 16. Która z poniższych form inwestowania cechuje się najniższą płynnością



Ogółem prawie 58 procent uczniów udzieliło prawidłowej odpowiedzi, wskazując nieruchomości. Trudno jednak taki rezultat uznać za zadawalający. Najczęściej zaznaczana odpowiedź błędna to inwestowanie w złoto.

Pytanie 17. W przypadku zlecenia sprzedaży limit ceny określa



Prawidłową odpowiedź na pytanie siedemnaste znalazło prawie 70 proc. uczniów.

Pozostali najczęściej błędnie wskazywali, że w przypadku zlecenia sprzedaży papieru wartościowego na giełdzie, limit określa maksymalną cenę sprzedaży lub przeciętną cenę sprzedaży danego papieru wartościowego.

Pytanie 18 sprawdzało wiedzę uczniów z zakresu giełdy. Chodziło w nim o wyjaśnienie skrótu MIDWIG.

Pytanie 18 MIDWIG oznacza

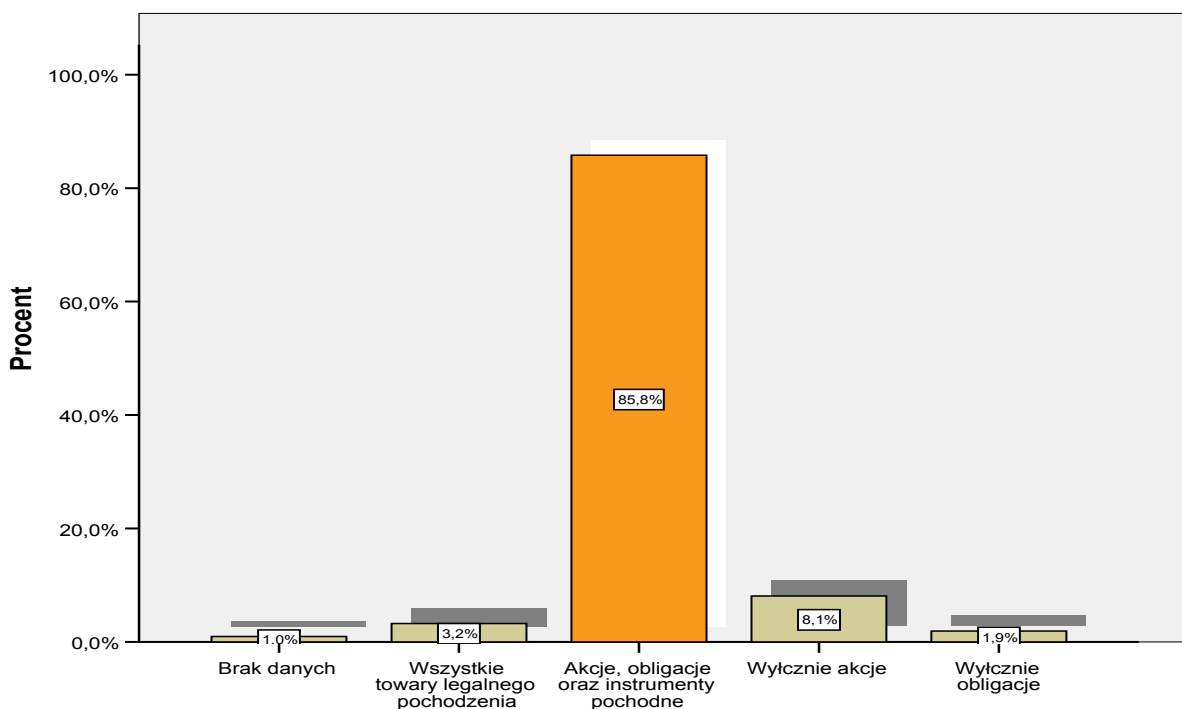
Tabela 47. MIDWIG oznacza: (procent odpowiedzi)

Warianty odpowiedzi	Procent wskazań
Podatek od zysków kapitałowych	1,7
Jest nazwą jednej ze spółek giełdowych	7,6
Jest nazwą jednego z indeksów giełdowych na warszawskiej giełdzie	82,5
Jest oficjalną nazwą polskiej giełdy papierów wartościowych w Warszawie	7,7

Prawidłowej odpowiedzi na to pytanie udzieliło ponad 82 badanych. Tylko 7 procent uczniów uznało, że MIDWIG jest nazwą jednej ze spółek giełdowych, i tyle samo procent, że jest oficjalną nazwą polskiej giełdy papierów wartościowych w Warszawie.

W kolejnym pytaniu uczniowie byli pytani o to co stanowi przedmiot transakcji na giełdzie papierów wartościowych.

Pytanie 19. Przedmiotem transakcji na giełdzie papierów wartościowych są:

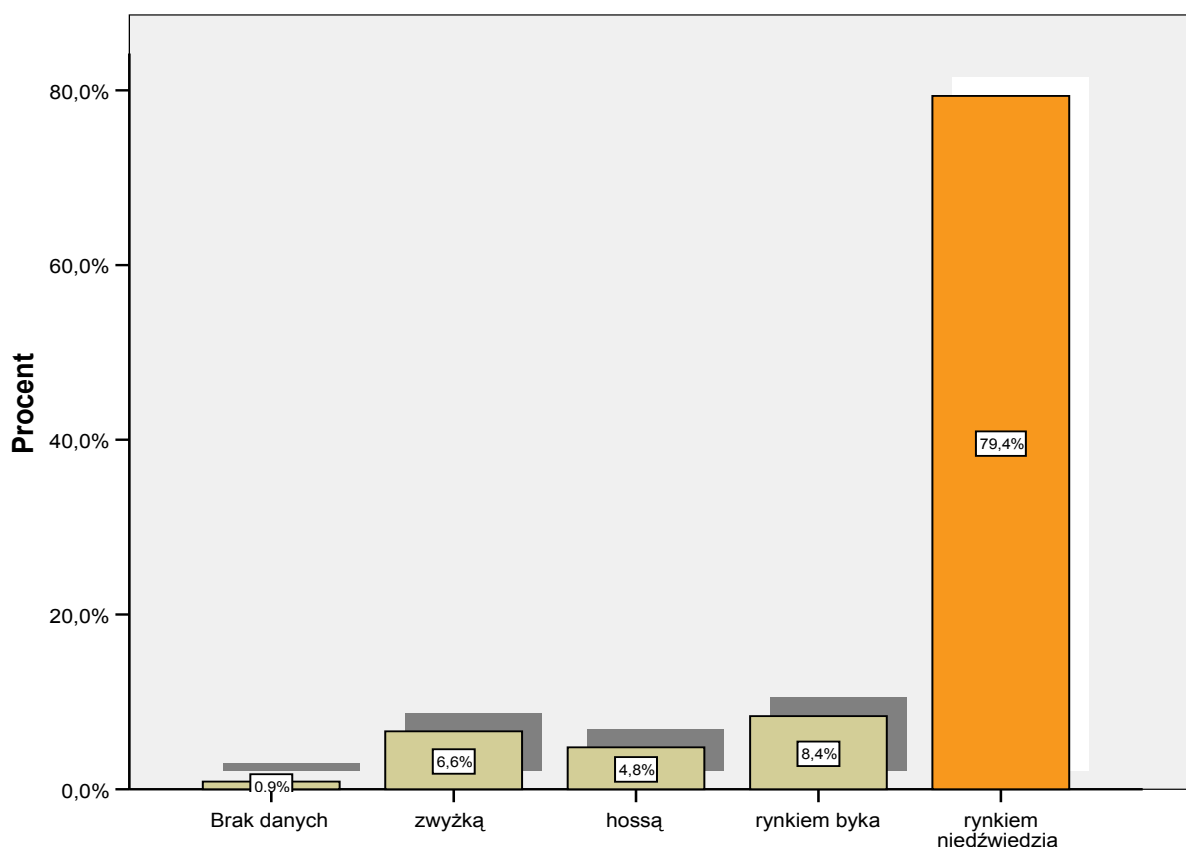


Z zaprezentowanych danych wynika, że na pytanie to ponad 86 procent uczniów znało prawidłową odpowiedź. 8 procent uczniów wskazując wyłącznie akcje wybrało błędny wariant odpowiedzi.

W kolejnym pytaniu proszono uczniów o wyjaśnienie pojęcia bessa.

Pytanie 20. Bessa jest nazywana inaczej

Wykres 20. (procent odpowiedzi)



Prawie 80 proc. uczniów potrafiła udzielić prawidłowej odpowiedzi na to pytanie. Taki wynik wskazuje, że część pojęć z zakresu inwestowania nie sprawia uczniom kłopotu. Są wystarczająco dobrze przez uczniów przyswojone. Taki wniosek potwierdza analiza odpowiedzi na kolejne pytania ankiety.

Pytanie 21. Zakup kilku rodzajów papierów wartościowych w celu zmniejszenia ryzyka inwestycji, nazywany jest

Tabela 48. Zakup kilku rodzajów papierów wartościowych w celu zmniejszenia ryzyka inwestycji, nazywany jest (procent odpowiedzi)

Warianty odpowiedzi	Procent wskazań
aliansem strategicznym	16,9
kotwicą antyinflacyjną	9,1
rotacją	9,2
dywersyfikacją	64,8

Zakup kilku rodzajów papierów wartościowych w celu zmniejszenia ryzyka inwestycji, nazywany jest dywersyfikacją. Ten wariant odpowiedzi zaznaczyło prawie 65 procent uczniów. Ponad 16 procent uznało, że jest to alians strategiczny.

Pytanie 22. Pan Zamożny dwa lata temu kupił na giełdzie akcje o wartości 100 tys. zł., a obecnie sprzedał je za 120 tys. zł.

Tabela 49. Oblicz wielkość płaconego podatku, wiedząc, że stawka podatku od zysków kapitałowych wynosi 20%: (procent odpowiedzi)

Warianty odpowiedzi	Procent wskazań
10 tys. zł	3,1
20 tys. zł	11,2
2 tys. zł	8,8
4 tys. zł	76,9

Prawie 77 procent uczniów wybrało prawidłowy wariant odpowiedzi.

Pytanie 23. Zysk z funduszu inwestycyjnego wynika ze:

Tabela 50. Zysk z funduszu inwestycyjnego wynika ze: (procent odpowiedzi)

Warianty odpowiedzi	Procent wskazań
Stopy oprocentowania zainwestowanych środków	24,0
Zwyżki wartości jednostki uczestnictwa	56,7
Wysokości dywidendy ustalonej przez Towarzystwo Funduszy Inwestycyjnych	13,3
Żadne z powyższych	6,0

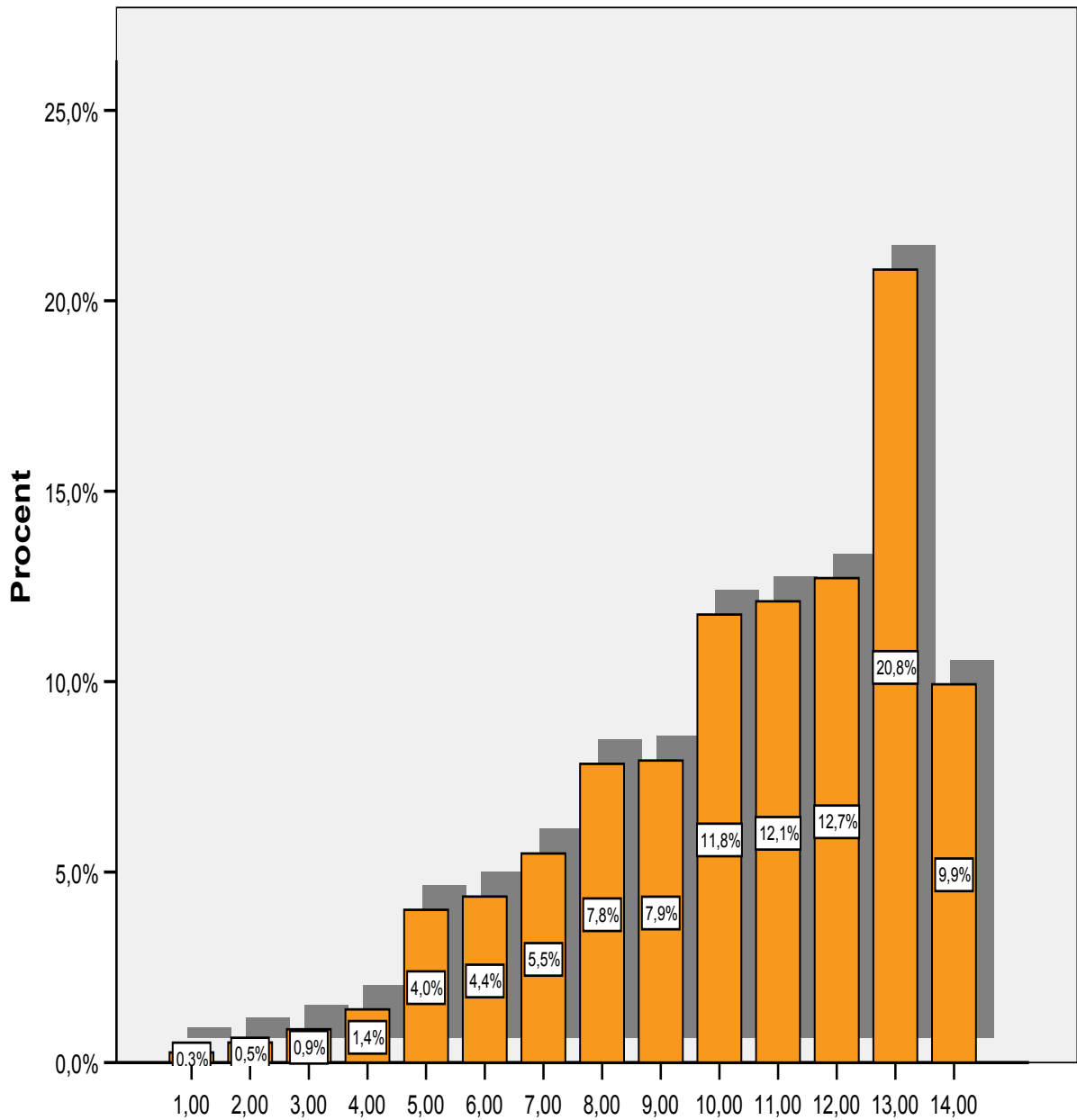
Prawidłową odpowiedź podał co drugi uczeń. Co czwarty wskazał, że zysk z funduszu inwestycyjnego wynika ze stopy oprocentowania zainwestowanych środków.

Pytania 11- 23 sprawdzały trwałość wiedzy uczniów z modułu „Moje inwestycje” Jeśli za syntetyczny wskaźnik poziomu wiedzy uczniów po szkoleniu z modułu „Moje inwestycje” przyjmiemy średnią poprawnych odpowiedzi przypadającą na jednego ucznia to w zbiorowości badanej średnia ta wynosiła – 10,41. (max. poprawnych odpowiedzi – 15, min. - 0). Odsetki uczniów według liczby udzielonych, poprawnych odpowiedzi przedstawia tabela 51 i wykres.

Tabela 51. Odsetki uczniów według liczby poprawnych odpowiedzi na pytania z modułu „Moje inwestycje”

Liczba poprawnych odpowiedzi	Częstość	Procent
1 prawidłowa odpowiedź	3	,3
2 prawidłowe odpowiedzi	6	,5
3 prawidłowe odpowiedzi	10	,9
4 prawidłowe odpowiedzi	16	1,4
5 prawidłowych odpowiedzi	46	4,0
6 prawidłowych odpowiedzi	50	4,4
7 prawidłowych odpowiedzi	63	5,5
8 prawidłowych odpowiedzi	90	7,8
9 prawidłowych odpowiedzi	91	7,9
10 prawidłowych odpowiedzi	135	11,8
11 prawidłowych odpowiedzi	139	12,1
12 prawidłowych odpowiedzi	146	12,7
13 prawidłowych odpowiedzi	239	20,8
14 prawidłowych odpowiedzi	114	9,9
Ogółem	1148	100

Wykres . Odsetki uczniów według liczby poprawnych odpowiedzi na pytania z modułu „Moje inwestycje”

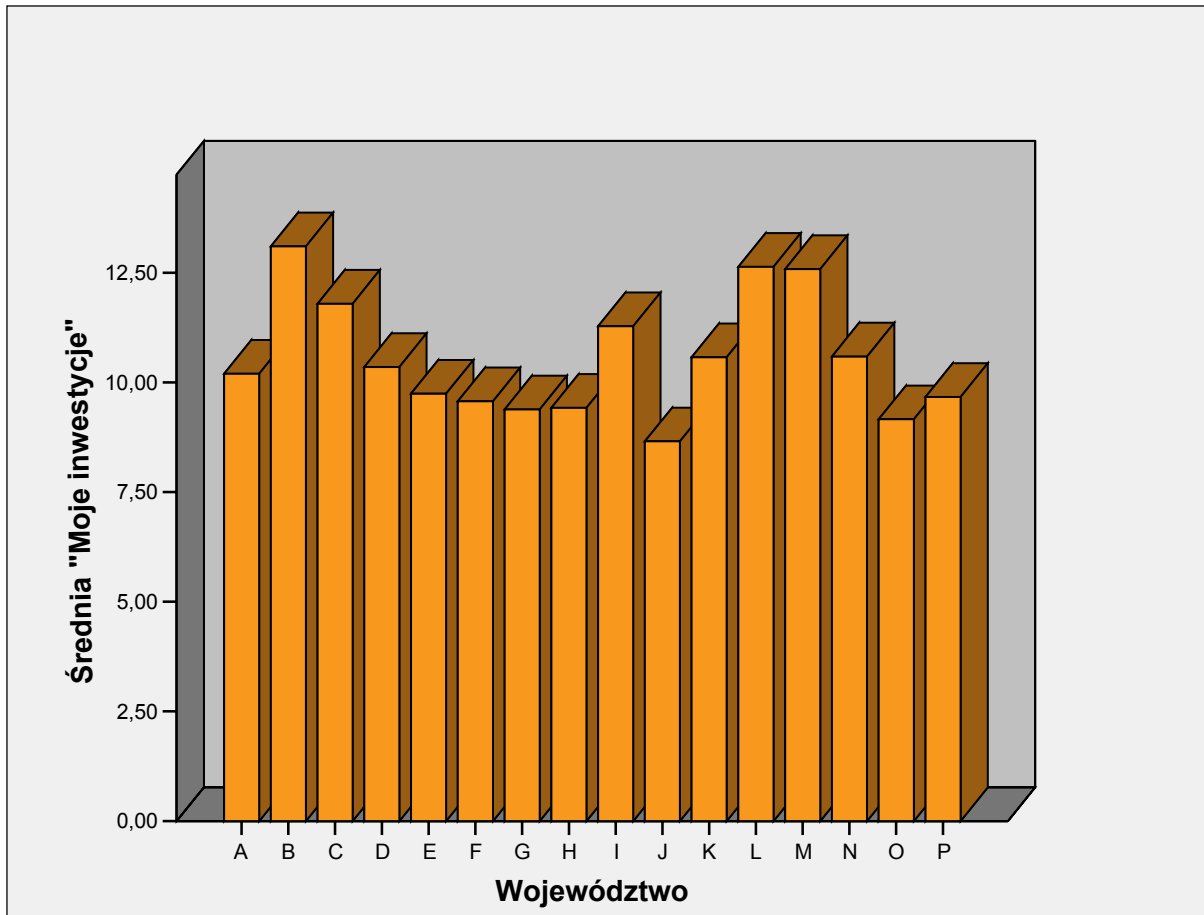


Poziomu wiedzy uczniów z zakresu modułu „Moje inwestycje” nie różnicują w sposób statystycznie istotny zmienne społeczno-demograficzne, to jest: płeć, typ szkoły czy klasa. Różnicuje natomiast zmienna województwa, w której mieści się szkoła ($VC=0,20$, $p=0,000$). Tabela 52 i wykres obrazuje średnie poprawnych odpowiedzi w poszczególnych województwach.

Tabela 52. Średnie poprawnych odpowiedzi uczniów z modułu „Moje inwestycje” według województw

Województwo	Średnia	L	Odchylenie Stand.
A - Dolnośląskie	10,19	41	2,52210
B – Kujawsko-pomorskie	13,10	50	1,32865
C – Lubelskie	11,79	82	2,14152
D – Lubuskie	10,35	20	1,78517
E – Łódzkie	9,74	143	3,00167
F – Małopolskie	9,56	153	3,12411
G – Mazowieckie	9,38	99	2,87745
H – Opolskie	9,42	50	2,18613
I - Podkarpackie	11,28	107	2,14033
J - Podlaskie	8,65	26	2,46483
K – Pomorskie	10,57	63	2,74575
L – Śląskie	12,63	41	1,26008
M- Świętokrzyskie	12,58	60	1,26614
N - Warmińsko-mazurskie	10,58	73	3,39459
O – Wielkopolskie	9,15	95	2,67898
P - Zachodniopomorskie	9,66	45	1,80907
Ogółem	10,41	1148	2,82659

Średnie poprawnych odpowiedzi uczniów z modułu „Moje inwestycje” według województw

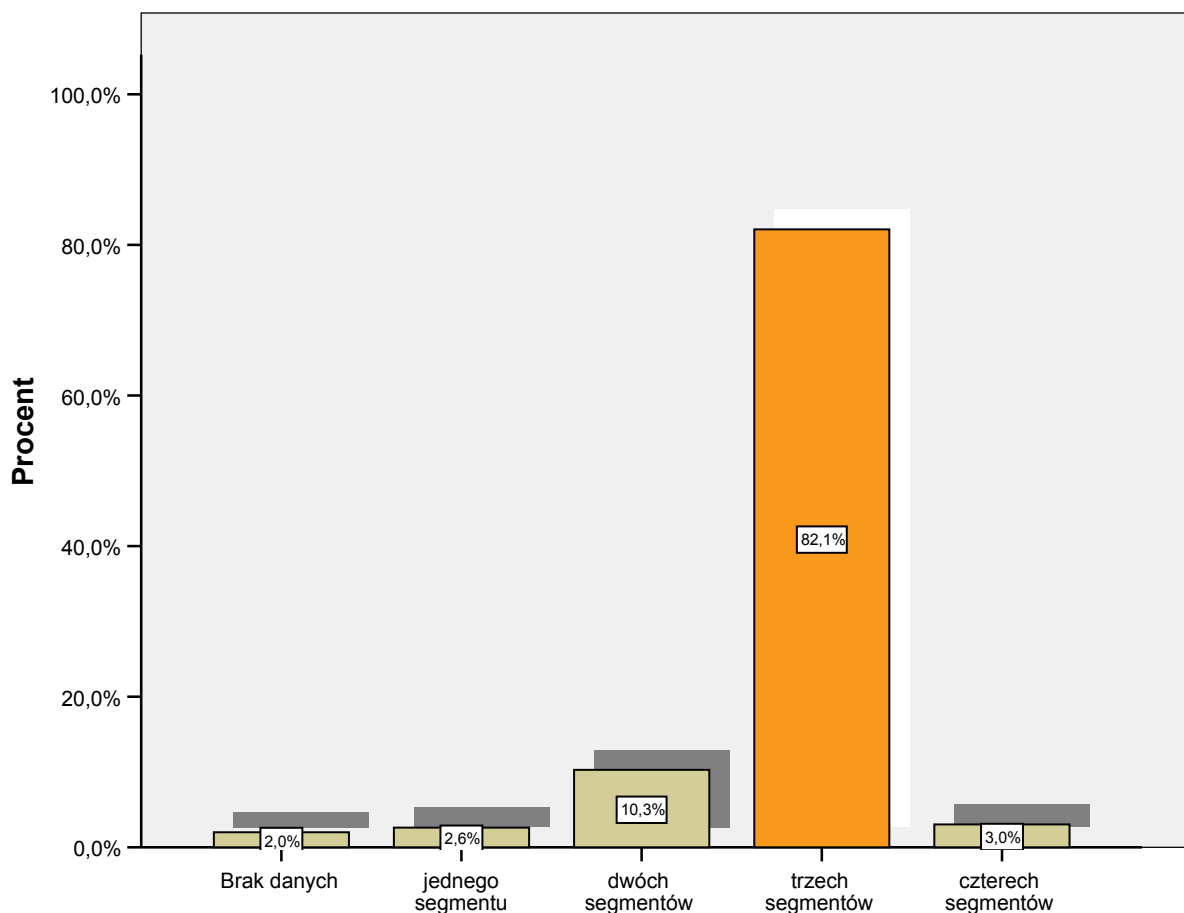


Z przeprowadzonych analiz wynika, że poziom wiedzy uczniów z testowanego zakresu był zróżnicowany. Najwyższym poziomem wiedzy legitymowali się uczniowie z województwa kujawsko-pomorskiego, śląskiego i świętokrzyskiego najniższym zaś uczniowie z województwa podlaskiego.

Pytania od 24 do 28 testowały wiedzę uczniów z modułu „Inwestycja w przyszłość”

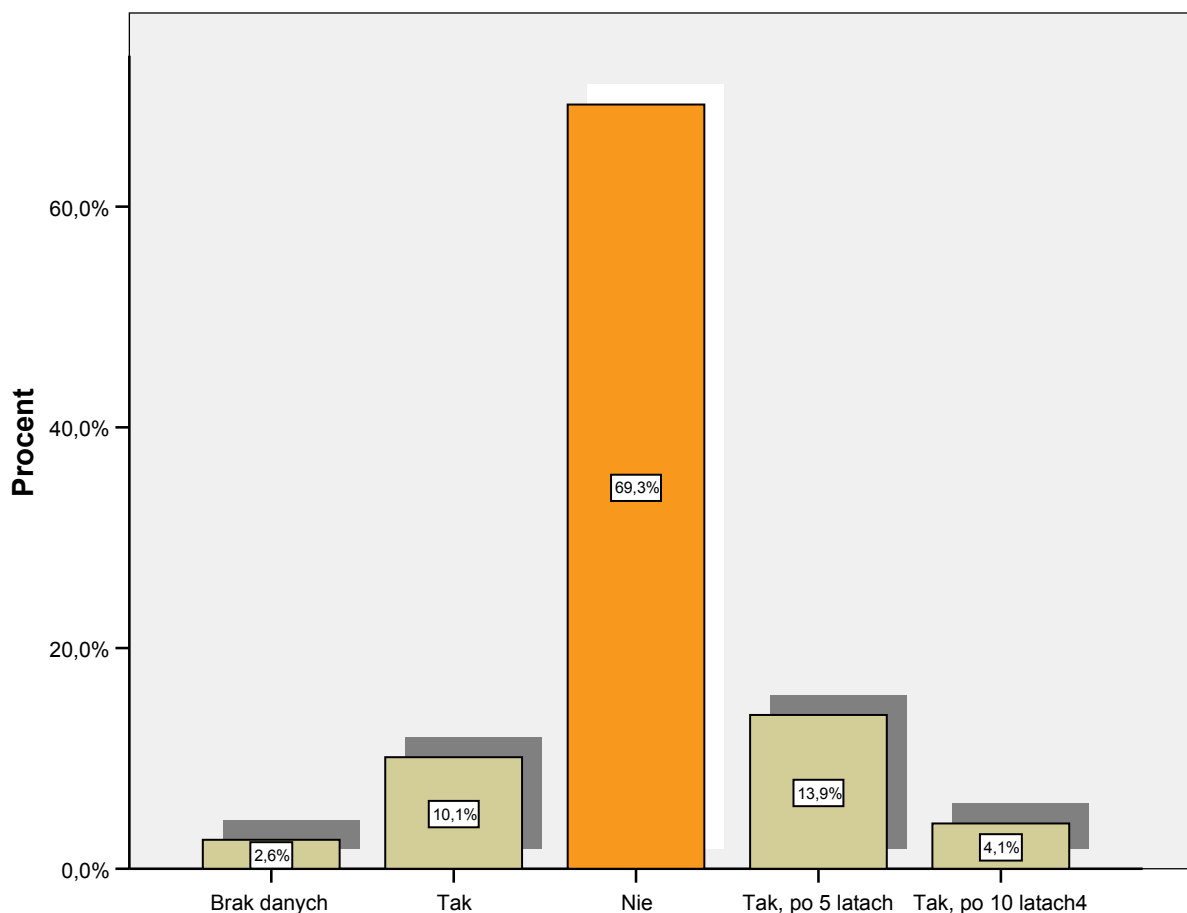
Pytanie 24. Obecny system emerytalny w Polsce składa się z:

Zdecydowana większość badanych udzieliła prawidłowej odpowiedzi na pytanie o schemat polskiego systemu emerytalnego.



Pytanie 25. Czy można wypłacić w gotówce środki zgromadzone w Otwartym Funduszu Emerytalnym przed przejściem na emeryturę?

Nieco mniejszy odsetek osób (ponad 69proc.) udzielił poprawnej odpowiedzi na pytanie, czy pieniądze zgromadzone w Otwartym Funduszu Inwestycyjnym można wypłacić w gotówce przed przejściem na emeryturę. Co ósmy uczeń błędnie wskazywał, że można pieniądze wypłacić po 5 latach i co dziesiąty, że można wypłacać pieniądze przed przejściem na emeryturę.



Pytanie 26. Co to jest stopa zastąpienia ? (2 odpowiedzi prawidłowe)

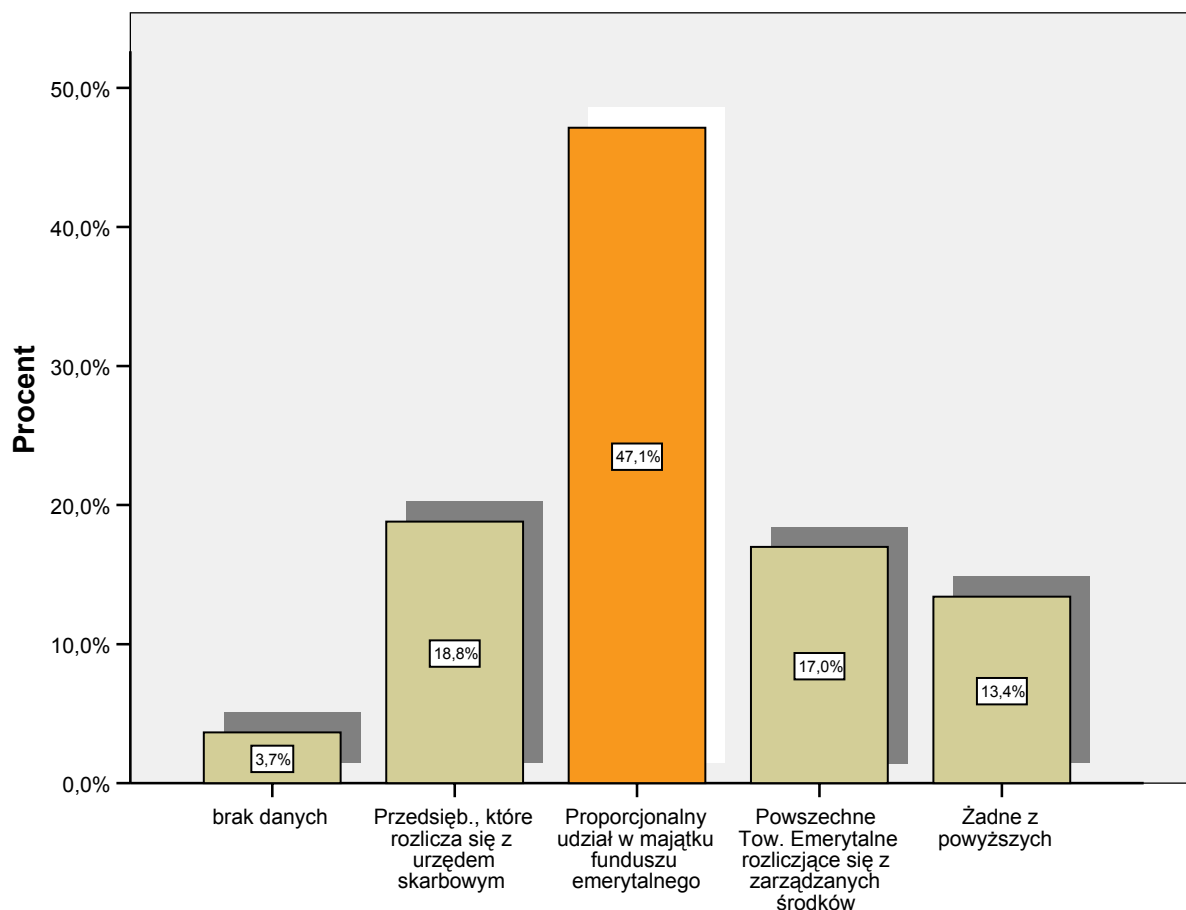
Udzielenie poprawnej odpowiedzi na pytanie, czym jest stopa zastąpienia, wymagało zaznaczenia dwóch z czterech wariantów odpowiedzi. Udało się to 71,4 proc. badanych uczniów. Obydwie poprawne odpowiedzi („miara wysokości zarobków w porównaniu do wysokości emerytury” i „stosunek prognozowanej emerytury do pensji końcowej”) były zdecydowanie najczęściej wybieranymi przez uczestników badania. Odsetki odpowiedzi nie sumują się do stu, ponieważ w przypadku tego pytania należało wybrać dwa warianty.

Pytanie 27. Co wyraża stopa zwrotu funduszu emerytalnego?

75 proc. badanych znało prawidłową odpowiedź na pytanie, co wyraża stopa zwrotu funduszu emerytalnego. Jest nią opłacalność poczynionych przez fundusz inwestycji.

Pytanie 28. Co to jest jednostka rozrachunkowa?

Tylko 47,1 proc. badanych poprawnie odpowiedziało na pytanie, czym jest jednostka rozrachunkowa wskazując, że jest to proporcjonalny udział w majątku funduszu emerytalnego. Spośród nieprawidłowych odpowiedzi najczęściej udzielaną była „przedsiębiorstwo, które rozlicza się z urzędem skarbowym” (16 proc. wskazań).

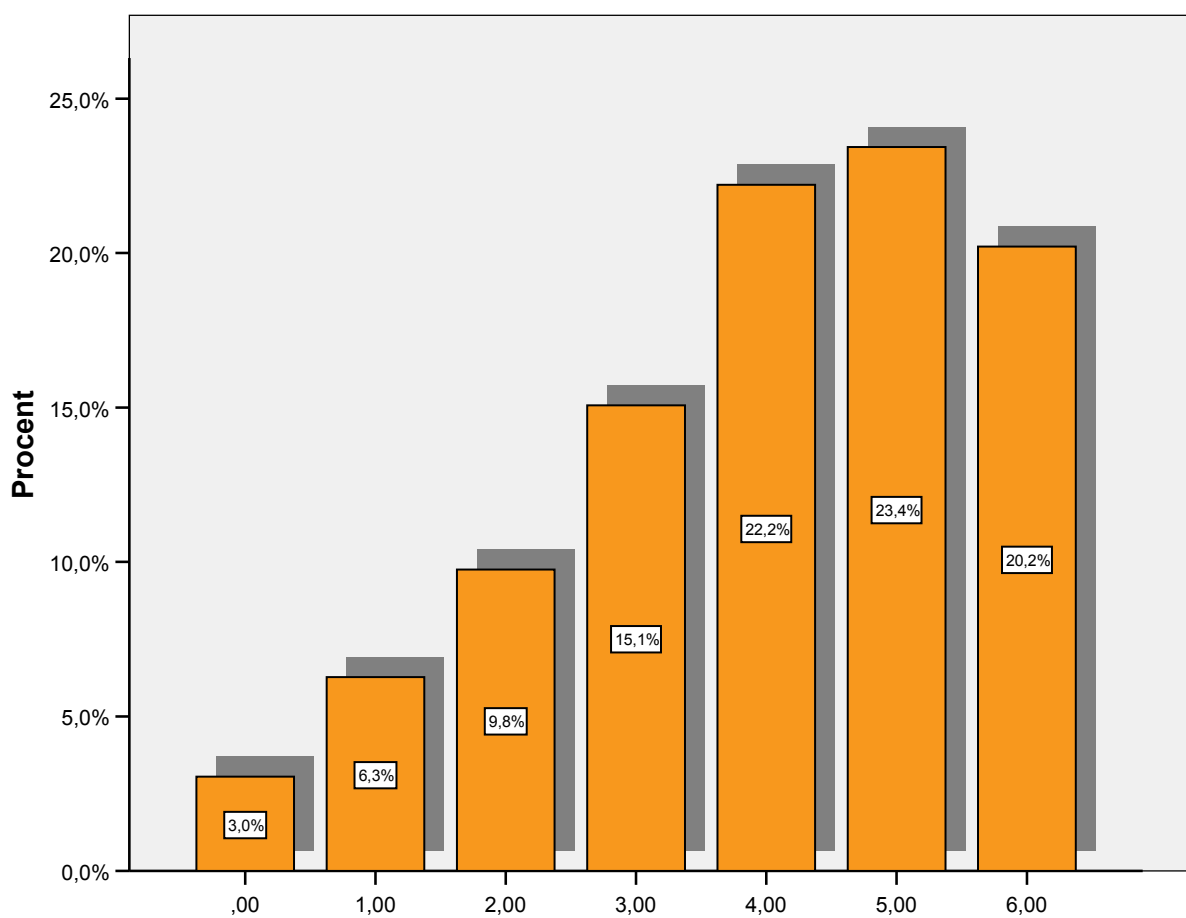


Pytania 24 - 28 sprawdzały trwałość wiedzy uczniów z modułu ‘Inwestycja w przyszłość’. Jeśli za syntetyczny wskaźnik poziomu wiedzy uczniów po szkoleniu z modułu „Inwestycja w przyszłość” przyjmiemy średnią poprawnych odpowiedzi przypadającą na jednego ucznia to w zbiorowości badanej średnia ta wynosiła – 3,98. (max. poprawnych odpowiedzi – 6, min. 0). Odsetki uczniów według liczby udzielonych, poprawnych odpowiedzi przedstawia tabela i wykres

Tabela 53. Odsetki uczniów według liczby poprawnych odpowiedzi na pytania do modułu „Inwestycja w przyszłość”

Liczba poprawnych odpowiedzi	Częstość	Procent
1 prawidłowa odpowiedź	35	3,0
2 prawidłowe odpowiedzi	72	6,3
3 prawidłowe odpowiedzi	112	9,8
4 prawidłowe odpowiedzi	173	15,1
5 prawidłowych odpowiedzi	255	22,2
6 prawidłowych odpowiedzi	269	23,4
Ogółem	1148	100

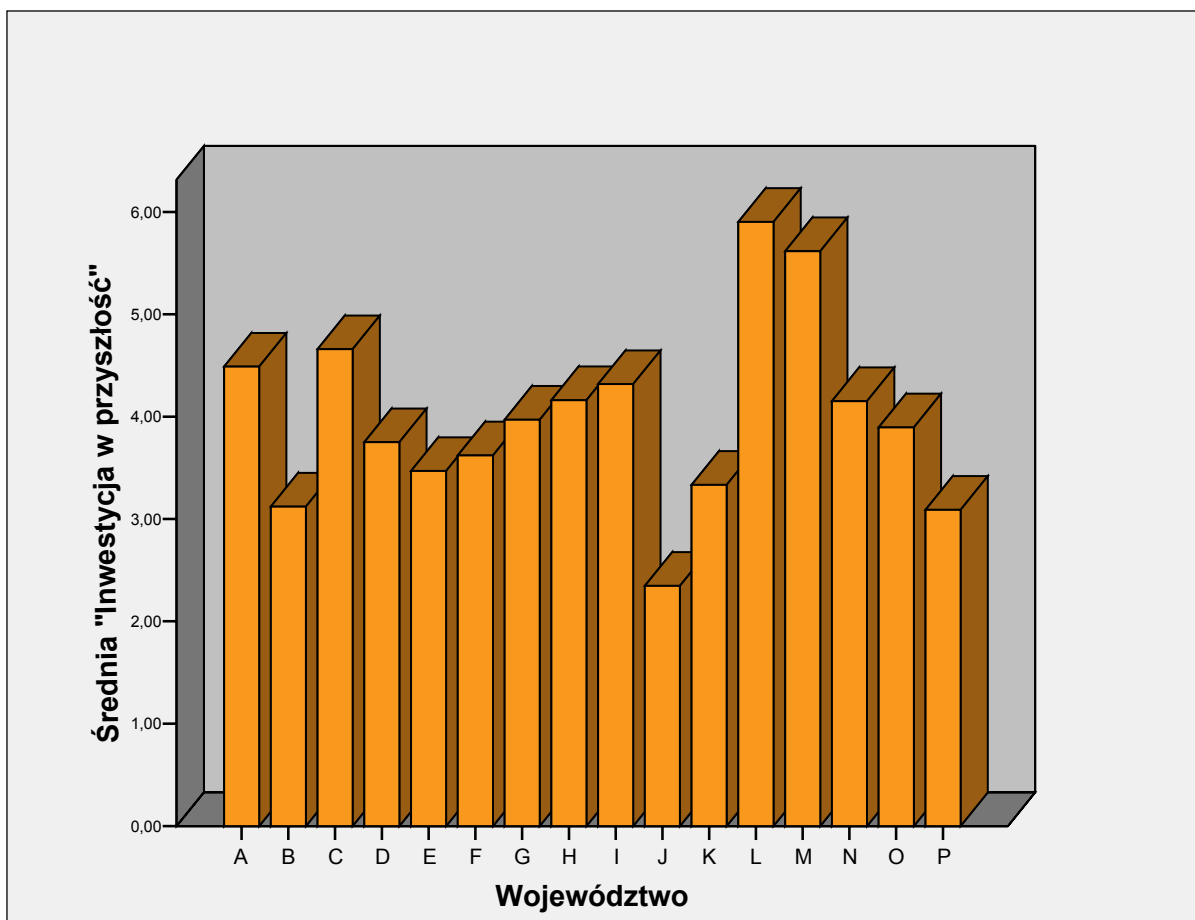
Odsetki uczniów według liczby poprawnych odpowiedzi na pytania do modułu „Inwestycja w przyszłość”



Poziomu wiedzy uczniów z zakresu modułu „Inwestycja w przyszłość” nie różnicują w sposób statystycznie istotny zmienne społeczno-demograficzne, to jest: płeć, typ szkoły czy klasa. Różnicuje natomiast zmienna województwa, w której mieści się szkoła ($VC=0,31$, $p=0,000$). Tabela i wykres obrazuje średnie poprawnych odpowiedzi w poszczególnych województwach.

Tabela . Średnie poprawnych odpowiedzi uczniów z modułu „Inwestycja w przyszłość” według województw

Województwo	Średnia	L	Odchylenie Stand.
A - Dolnośląskie	4,48	41	1,62975
B – Kujawsko-pomorskie	3,12	50	1,36487
C – Lubelskie	4,65	82	1,32609
D – Lubuskie	3,75	20	,85070
E – Łódzkie	3,46	143	1,49555
F – Małopolskie	3,62	153	1,65437
G – Mazowieckie	3,96	99	1,33596
H – Opolskie	4,16	50	1,11319
I - Podkarpackie	4,31	107	1,09543
J - Podlaskie	2,34	26	1,49512
K – Pomorskie	3,33	63	1,85785
L – Śląskie	5,90	41	,30041
M- Świętokrzyskie	5,61	60	,66617
N - Warmińsko-mazurskie	4,15	73	1,97675
O – Wielkopolskie	3,89	95	1,80704
P - Zachodniopomorskie	3,08	45	1,37877
Ogółem	3,98	1148	1,62416



Z przeprowadzonych analiz wynika, że poziom wiedzy uczniów z testowanego zakresu był zróżnicowany. Najwyższym poziomem wiedzy legitymowali się uczniowie z województwa śląskiego i świętokrzyskiego, najniższym zaś uczniowie z województwa podlaskiego.

4. Wnioski końcowe

Ewaluacja jest oceną wartości programu w oparciu o określone kryteria. Kluczowe kryteria ewaluacyjne przyjęte w niniejszym badaniu to:

- skuteczność – pozwala określić, czy osiągnięto zakładane cele,
- efektywność – polega na porównaniu zaangażowanych środków z osiągnięciami,

- trafność – pozwala ocenić zgodność celów programu z potrzebami,
- użyteczność – polega na porównaniu potrzeb z osiągnięciami danego programu,
- trwałość – polega na określeniu trwałości efektów programu po jego zakończeniu.

Z wypowiedzi wszystkich grup respondentów (dyrektorów szkół, nauczycieli, uczniów i ich rodziców) wynika, że program należy wysoko ocenić pod względem skuteczności, trafności i użyteczności.

Tym co należałoby poprawić jest jego efektywność i trwałość.

Program się podoba, jest konsekwentnie wdrażany i przynosi w wielu województwach wymierne efekty w postaci dobrych wyników nauczania. Niewykorzystane rezerwy programu to warsztaty dla uczniów, udział konsultantów z instytucji finansowych w zajęciach szkolnych, zajęcia poza szkołą.

Aneks

WYKAZ SZKOŁ UCZESTNICZĄCYCH W BADANIU EWALUACYJNYM

LP	Nazwa szkoły (45 szkół)	miejsowość	województwo
1	Zespół Szkół Przemysłu Spożywczego	Poznań	Wielkopolskie
2	Zespół Szkół Handlowych nr 2	Poznań	Wielkopolskie
3	IV Liceum Profilowane w Zespole Szkół	Milelec	Podkarpackie
4	XI Liceum Ogólnokształcące w Zespole Szkół	Częstochowa	Śląskie
5	LXVIII Liceum Ogólnokształcące	Warszawa	Mazowieckie
6	Zespół Szkół Teleinformatycznych i Elektronicznych	Wrocław	Dolnośląskie
7	IV Liceum Ogólnokształcące	Grudziądz	kujawsko-pomorskie
8	III Liceum Ogólnokształcące	Lublin	Lubelskie
9	Zespół Szkół Ekonomicznych	Zielona Góra	Lubuskie
10	Zespół Szkół Ponadgimnazjalnych Nr 2	Kielce	Świętokrzyskie
11	Zespół Szkół Nr 1	Rzeszów	Podkarpackie
12	I Liceum Ogólnokształcące	Brzeg	Opolskie
13	Technikum Ekonomiczno - Handlowe nr 6 w Zespole Szkół nr 3	Kraków	Małopolskie
14	Zespół Szkół Ponadgimnazjalnych	Wągrowiec	Wielkopolskie
15	Powiatowy Zespół szkół nr 4 Ekonomiczno-Gastronomiczny	Oświęcim	Małopolskie
16	Zespół Szkół Ponadgimnazjalnych	Giebułtów	Małopolskie
17	Zespół Szkół Ekonomicznych	Dębica	Podkarpackie
18	Zespół Szkół nr 6	Elk	warmińsko-mazurskie
19	III Liceum Ogólnokształcące im. J. Słowackiego	Piotrków Trybunalski	Łódzkie
20	Zespół Szkół Ponadgimnazjalnych nr 4	Bełchatów	Łódzkie
21	Zespół Szkół Ponadgimnazjalnych nr 5	Piotrków Trybunalski	Łódzkie
22	Zespół Szkół Ponadgimnazjalnych nr 2 im St Staszica	Tomaszów Mazowiecki	Łódzkie
23	Zespół Szkół im. Marszałka Józefa Piłsudskiego	Garwolin	Mazowieckie
24	Zespół Szkół Budowlano-Drzewnych	Poznań	Wielkopolskie
25	Zespół Szkół Rolniczych w Kijanach	Spiczyn	lubelskie
26	Zespół Szkół Nr 21	Warszawa	mazowieckie
27	Zespół Szkół Ekonomicznych im.M.Dąbrowskiej	Międzyrzec Podlaski	lubelskie
28	Zespół Szkół Ogólnokształcących (XI LO)	Kielce	świętokrzyskie
29	Zespół Szkół Ponadgimnazjalnych nr 3	Wejherowo	pomorskie
30	Zespół Szkół Technicznych	Tczew	pomorskie
31	Zespół Szkół Ponadgimnazjalnych	Gryfice	zachodniopomorskie
32	III Liceum Ogólnokształcące	Białystok	podlaskie
33	Zespół Szkół Ponadgimnazjalnych nr 5	Krosno	podkarpackie
34	Zespół Szkół nr 2	Miechów	podkarpackie
35	Zespół Szkół Zawodowych Nr 1 im. Gen. J. Ziętka	Mysłowice	śląskie

36	Liceum Ogólnokształcące im. Mikołaja Reja	Jędrzejów	świętokrzyskie
37	Zespół Szkół Mechanicznych	Elbląg	warmińsko-mazurskie
38	Zespół Szkół Ekonomicznych	Olsztyn	warmińsko-mazurskie
39	V Liceum Ogólnokształcące	Toruń	kujawsko-pomorskie
40	II Liceum Ogólnokształcące im. Jana III Sobieskiego	Kraków	małopolskie
41	Zespół Szkół Nr 1 im. M.Kopernika	Koszalin	zachodnio-pomorskie
42	IX Liceum Ogólnokształcące	Łódź	łódzkie
43	Zespół Szkół Nr 7	Wałbrzych	dolnośląskie
44	II Liceum Ogólnokształcące im. Mikołaja Kopernika	Kędzierzyn-Koźle	opolskie
45	V Liceum Ogólnokształcące	Gdynia	pomorskie